



VÝROČNÍ ZPRÁVA 2014



Dopravní podnik města Ústí nad Labem a.s.



VÝROČNÍ ZPRÁVA 2014

Tato výroční zpráva obsahuje veškeré údaje
o podnikatelské činnosti společnosti a o stavu jejího majetku,
čímž naplňuje ustanovení §192 odst. 2 zákona
č. 513/1991, Obchodní zákoník.

Obsah

I.	Základní identifikační údaje	5
II.	Úvodní slovo ředitele společnosti	6
III.	Složení orgánů společnosti	8
IV.	Organizační struktura společnosti k 31. 12. 2014	10
V.	Zpráva o podnikatelské činnosti společnosti a stavu jejího majetku	11
1.	Finanční pozice	12
2.	Údaje o důležitých skutečnostech	15
3.	Předpokládaný vývoj v roce 2015	15
4.	Provozně - technické ukazatele	16
5.	Stav vozového parku a infrastruktury	19
6.	Tržby z MHD	22
7.	Přepavní kontrola	24
8.	Lanová dráha na Větruši	25
9.	Personální oblast	27
10.	Poskytování informací podle zákona č. 106/1999 Sb. o svobodném přístupu k informacím	27
VI.	Zpráva o vztazích mezi propojenými osobami	28
1.	Úvodní ustanovení	28
2.	Informace o vztazích k Ovládající osobě	29
3.	Informace o vztazích k Dalším osobám ovládaným ovládající osobou	29
4.	Informace o vztazích k Dalším osobám ovládaným ovládanou osobou	30
5.	Závěr	30
6.	Přílohy	31
VII.	Účetní závěrka, výrok auditora	36
1.	Zpráva nezávislého auditora	36
2.	Auditované výkazy v plném rozsahu – Rozvaha, Výkaz zisku a ztráty	40
3.	Příloha k účetní závěrce společnosti k 31. 12. 2014	44
4.	Přehled o změnách vlastního kapitálu	60
VIII.	Základní kontakty	62



I. Základní identifikační údaje

Identifikace

Obchodní jméno společnosti:	Dopravní podnik města Ústí nad Labem a.s.
Sídlo společnosti:	Ústí nad Labem, Revoluční 26, PSČ 401 11
Právní forma:	akciová společnost
IČ:	25013891
Základní kapitál:	675 000 000 Kč
Zakladatel:	Statutární město Ústí nad Labem
Osoby podílející se na základním kapitálu:	Statutární město Ústí nad Labem – 100%
Obchodní rejstřík:	Společnost je zapsána v obchodním rejstříku Krajského soudu v Ústí nad Labem ke dni 1. 1. 1997 pod číslem Firm 216175/96, Rg B 945.

Předmět podnikání společnosti:

- provozování trolejbusové dráhy v rámci MHD v Ústí nad Labem
- provozování veřejné drážní osobní trolejbusové dopravy v rámci MHD v Ústí nad Labem
- provozování lanové dráhy „Lanová dráha na Větruši“ na území Statutárního města Ústí nad Labem
- provozování veřejné drážní dopravy na lanové dráze „Lanová dráha na Větruši“ na území Statutárního města Ústí nad Labem
- opravy silničních vozidel
- klempířství a oprava karoserií
- provozování autoškoly
- výroba, instalace a opravy elektrických strojů a přístrojů elektronických a telekomunikačních zařízení
- montáž, opravy, revize a zkoušky vyhrazených elektrických zařízení
- výroba, obchod a služby neuvedené v přílohách 1 až 3 živnostenského zákona
- silniční motorová doprava :
 - nákladní vnitrostátní provozovaná vozidla o největší povolené hmotnosti do 3,5 tuny včetně
 - nákladní vnitrostátní provozovaná vozidla o největší povolené hmotnosti nad 3,5 tuny
 - vnitrostátní příležitostná osobní
 - mezinárodní příležitostná osobní
 - vnitrostátní veřejná linková
 - vnitrostátní zvláštní linková
 - mezinárodní linková
 - mezinárodní kyvadlová

II. Úvodní slovo ředitele společnosti



Ing. Radek Chobot
výkonný ředitel společnosti

Vážení akcionáři,
vážení spolupracovníci,
a obchodní partneři,

ve svých rukou držíte další výroční zprávu akciové společnosti Dopravní podnik města Ústí nad Labem a.s., ve které se pokusím krátce zhodnotit rok 2014 a zároveň nastíním výzvy, které nás čekají v roce 2015.

Rok 2014 bych charakterizoval jako rok restartu Dopravního podniku města Ústí nad Labem. Spuštěním dlouho odkládaného projektu IPRM Mobilita nastala doba výzev a bylo třeba od myšlenkových projektů přejít k činům. Nákupem 26 ks nízkopodlažních trolejbusů byl a bude výrazně navýšen jízdní komfort cestujícím, rekonstrukcí a modernizací vybraných zastávek MHD dojde k dalšímu výraznému navýšení tohoto komfortu. Věřím, že toto ocení hlavně starší občané, kterým se tak ulehčí nástup a výstup z vozidel. Ruku v ruce s tím nás v roce 2015 čeká dobudování obratiště pro trolejbusy v centru města a točny na zastávce Mírová. Věřím, že se nám úspěšně podaří i vybudovat nový odbavovací systém, který nám umožní plně se integrovat s Dopravou Ústeckého kraje a zjednoduší a zpříjemní tak cestování široké veřejnosti.

Vybudování Informační kanceláře Dopravy Ústeckého kraje v našich prostorách, prodej jejich produktů – to byl v roce 2014 další vstřícný krok ze strany DP směrem k občanům města Ústí nad Labem. Připravit se na změny v příměstské dopravě realizované od 1. ledna 2015 nás stálo v roce 2014 nemálo úsilí, ale věřím (a reakce občanů mi to potvrzují), že se nám podařilo vše zvládnout.

V roce 2014 měly svou premiéru nové zajímavé a ojedinělé projekty, mezi něž patří spuštění nákupu časového jízdného v mobilní aplikaci Sejf, spojení sil Dopravního podniku města Ústí nad Labem a Dopravního podniku měst Liberec a Jablonec za účelem výhodnějšího nákupu

silové elektřiny na energetické burze, smíšená přepravní hlídka v prostředcích MHD, akce „Hledáme patrony nových vozů“ - to vše se nám podařilo díky společnému úsilí všech zainteresovaných dotáhnout do zdárného konce. Přinesli jsme tak našim cestujícím a akcionářům opět něco navíc.

Společně s tím nezapomínáme i na ekonomickou stránku věci. Věřím, že příchodem nové náměstkyně pro ekonomii a obchod Ing. Simony Mohacsi dojde k nastavení těch správných ekonomických procesů, a že se podaří v roce 2015 snížit provozní náklady společnosti. Pohonné hmoty a energie, mzdové náklady, správně nastavené jízdné, efektivní nástroje pro vymáhání pohledávek, motivace občanů pro vyšší využívání MHD – to jsou klíčové projekty, které na nás čekají v dalších letech. Souběžně s tím budeme modelovat nové způsoby odměňování našich zaměstnanců, aby vyplácená mzda byla motivační, a aby vedoucí pracovníci měli v ruce skutečně reálný nástroj pro spravedlivé odměňování výkonných a schopných zaměstnanců.

Dopravní podnik – Váš partner pro zábavu, Dopravní podnik – Váš partner pro volný čas, Dopravní podnik – Pomáháme potřebným, to byla hesla, která také charakterizovala rok 2014. A tak jsme měli možnost předat poukázku na naftu dvěma zdravotně postiženým dětem, předali jsme vánoční dárek, poukázku pro získání řidičského oprávnění skupiny B v naší autoškole chlapci z Dětského domova Severní Terasa, uspořádali jsme velmi úspěšný Dětský den otevřených dveří, připravili pro naše cestující 2. letní putování „Otevři svůj Sejf“, měli pro ně Mikuláše s čertem a s andělem, příznivci Facebooku si s námi užívali vědomostní soutěž na téma „Tour de MHD aneb Dopravní podnik slaví 115 let vzniku“ a slavní ústečtí sportovci nám v roce 2014 pokřtili šest nových trolejbusů. Toto vše pro naše cestující chystáme i v roce 2015.

A jaké jsou klíčové projekty pro rok 2015?

V rámci projektu IPRM Mobilita:

- uvést do provozu zbylých 20 ks nízkopodlažních trolejbusů
- dobudovat obratiště „Panská“ a točna „Mírová“
- zrekonstruovat a zmodernizovat 51 zastávek a zálivů zastávek
- zavést elektronický odbavovací systém pro cestující
- nabídnout cestujícím celkem 17 ks informačních panelů na tzv. inteligentních zastávkách

V rámci projektu OPŽP Nákup autobusů se CNG pohonem

- uvést do provozu celkem 30 ks nových autobusů IVECO URBANWAY

Na závěr chci poděkovat všem zaměstnancům a členům statutárních orgánů společnosti za velký kus skvěle odvedené práce v loňském roce. Stejně tak chci poděkovat představitelům města za vytváření podmínek pro naši činnost. Věřím, že v roce 2015 najdeme společnou řeč na téma dopravy, a že se nám restart podaří i v oblasti preference MHD jako důležité veřejné služby občanům města Ústí nad Labem. Pro naše občany svou práci vykonáváme, kvůli nim tu jsme a jim patří největší dík za jejich přízeň a za pozitivní vnímání naší společnosti.

Moderní, pohodlná, ekologická a ekonomická městská hromadná doprava v Ústí nad Labem – to je myslím společný cíl nás všech.

V Ústí nad Labem, červen 2015

III. Složení orgánů společnosti a jejich změny v průběhu roku 2014

Členové statutárních orgánů a vedení společnosti k rozvahovému dni

Představenstvo společnosti

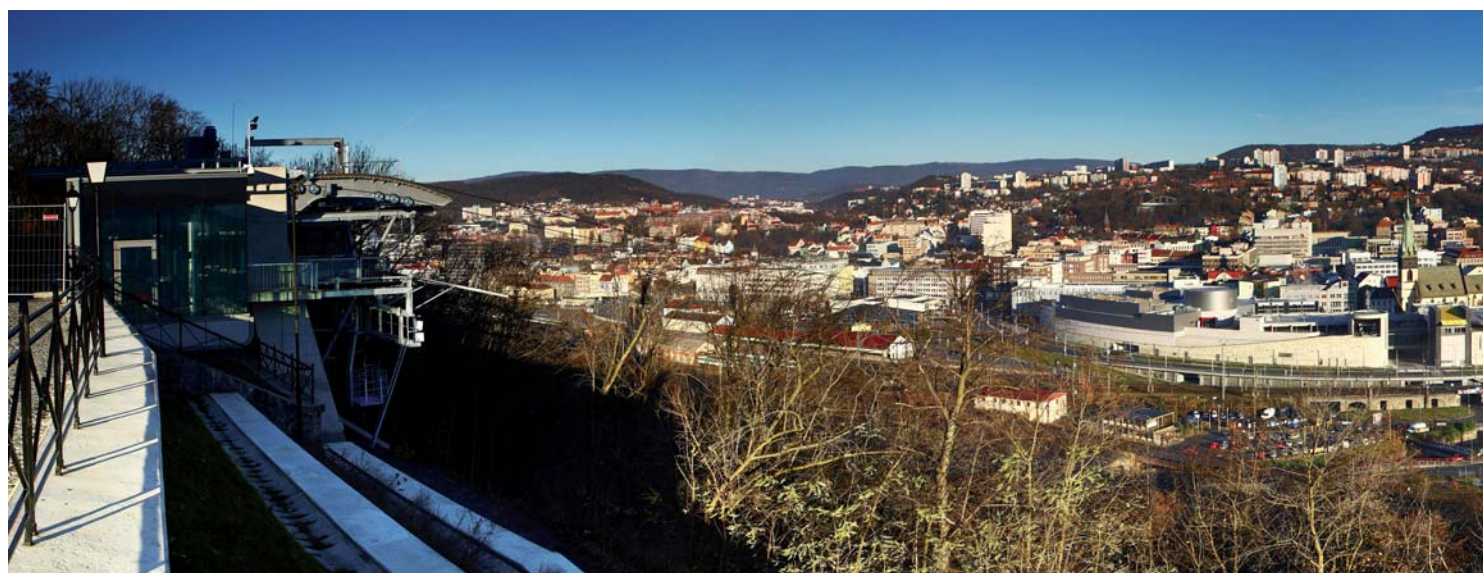
Člen představenstva	Ing. Josef Matějka
Člen představenstva	Milan Krejčí
Člen představenstva	Ing. Radek Chobot
Člen představenstva	Ing. Pavel Havránek
Člen představenstva	Ing. Zdeněk Bureš

Dozorčí rada

Předseda dozorčí rady	Ing. Václav Červenka
Člen dozorčí rady	František Dvořák
Člen dozorčí rady	Bohuslav Bašus
Člen dozorčí rady	Tomáš Jílek
Člen dozorčí rady	Pavel Vodsedálek

Vedení společnosti

výkonný ředitel společnosti	Ing. Radek Chobot
provozně technický náměstek společnosti	Ing. Jiří Randák
náměstek pro ekonomii a obchod	Ing. Simona Mohacsi
náměstek pro dopravu	Ing. Milan Šlejtr



Změny v orgánech společnosti po 31. 12. 2014 do ukončení výroční zprávy

Mezi rozvahovým dnem a okamžikem vydání výroční zprávy došlo ke změnám v představenstvu a v dozorčí radě.

Změny v představenstvu

Ing. Josef Matějka – předseda představenstva	den vzniku funkce: 14. ledna 2015
Milan Krejčí – místopředseda představenstva	den vzniku funkce: 14. ledna 2015

Změny v dozorčí radě

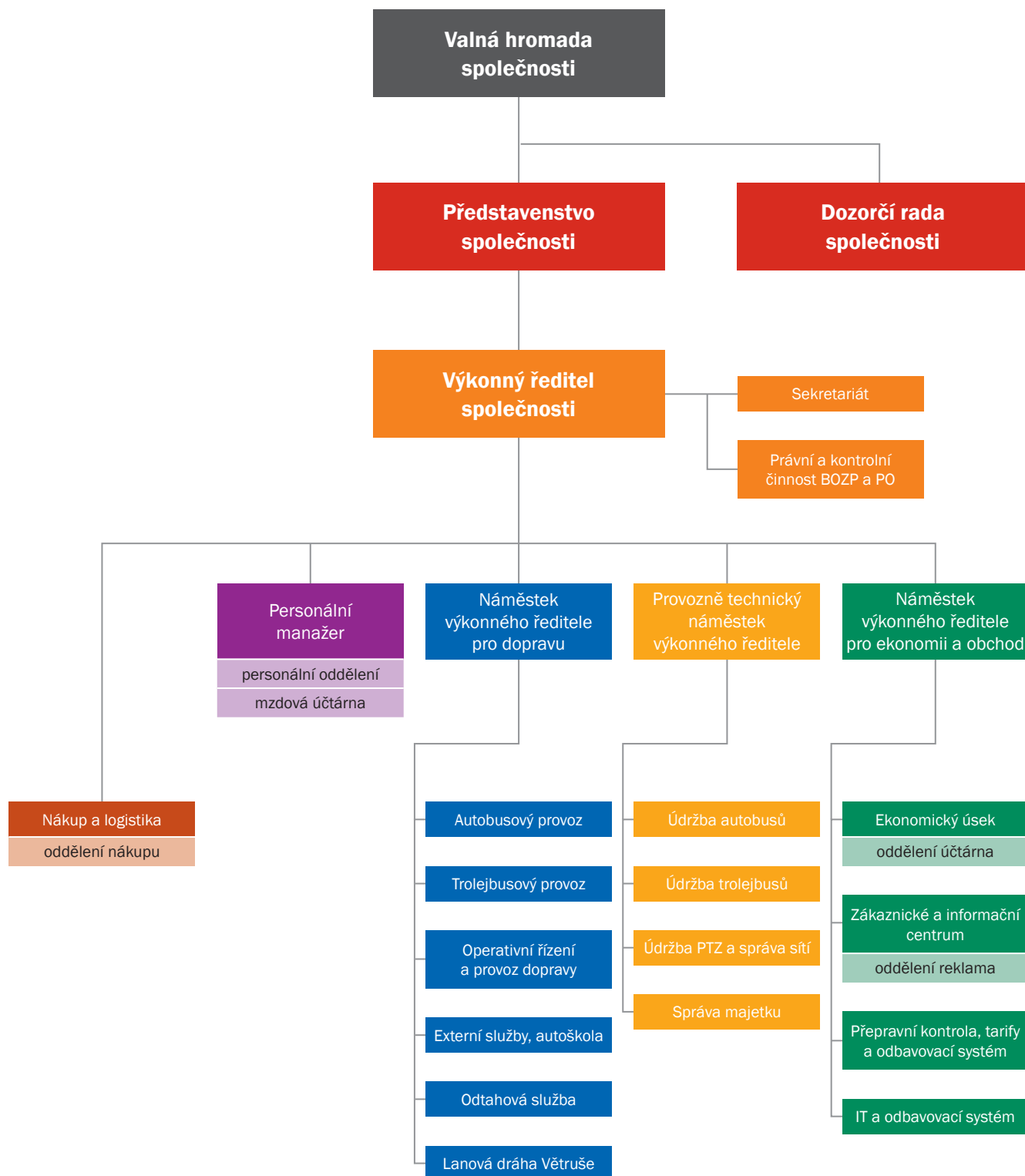
Ing. Václav Červenka	den zániku členství: 4. února 2015 k okamžiku vydání výroční zprávy není zápis v OR
Tomáš Jílek	den zániku členství: 4. února 2015 k okamžiku vydání výroční zprávy není zápis v OR
Ing. Libor Turek, Ph.D.	den vzniku členství: 4. února 2015 k okamžiku vydání výroční zprávy není zápis v OR
JUDr. Karolina Žáková, Ph.D.	den vzniku členství: 4. února 2015 k okamžiku vydání výroční zprávy není zápis v OR
Bohuslav Bašus	den vzniku funkce předseda dozorčí rady: 5. března 2015 k okamžiku vydání výroční zprávy není zápis v OR

Změny ve vedení společnosti:

nejsou



IV. Organizační struktura společnosti ke 31. 12. 2014



V. Zpráva o podnikatelské činnosti společnosti a stavu jejího majetku

V oblasti provozování městské hromadné dopravy, která je hlavní činností společnosti, se rok 2014 nesl zejména ve znamení systémových provozních změn zaměřených na zvyšování efektivity a realizaci investičních projektů.

Řady autobusového parku byly rozšířeny o midibus ROŠERO, který primárně slouží k přepravě dětí. Pro jejich bezpečnost byl ke každé sedačce vozu zakoupen zádržný systém.

V rámci pravidelné obnovy vozového parku s cílem zvyšování kvality poskytovaných služeb byla v průběhu roku 2014 zahájena obnova vozů především trolejbusové trasy. Trolejbusový vozový park byl v rámci programu IPRM Mobilita posílen nákupem 3 nových 18m trolejbusů. Mimo tento nákup byla prováděna vlastními silami s využitím částečných subdotávek modernizace 4 trolejbusů řady Škoda 15Tr na typovou řadu 15TrM.

V roce 2014 bylo modernizováno trolejové vedení v Krásném Březně v úseku Hřbitovní ulice a sídliště Na Vyhlídce.

V roce 2014 došlo k obnově IT techniky nákupem 30 ks PC sestav.

V oblasti péče o zaměstnance byly v roce 2014 vyčleněny prostředky ze sociálního fondu pro oblast kultury a vzdělávání zaměstnanců.

V roce 2014 pokračovalo poskytování příspěvku zaměstnavatele na penzijní či životní připojištění a stejně jako v letech předchozích zaměstnavatel poskytoval odborové organizaci příspěvky na zimní a letní rekreaci dětí zaměstnanců. Z Kolektivní smlouvy uzavřené pro období 1. 4. 2013 – 31. 3. 2015 poskytovala v roce 2014 společnost stravovací poukázky v hodnotě 80,- Kč s 55% účastí zaměstnavatele všem zaměstnancům. Společně s další sociální politikou tak tvoří tyto benefity základ pro loajální a spolehlivou zaměstnaneckou základnu s nízkou mírou fluktuace.

Hlavní cíl společnosti, jímž je zkvalitňování práce a služeb nabízených veřejnosti, zůstává nezměněn. Plnění tohoto cíle přináší obyvatelům a návštěvníkům města potřebnou míru jistoty nejen při cestách do škol a zaměstnání, ale i za zábavou či na výletech po ústeckém okolí.

Dopravní podnik města Ústí nad Labem a.s. zajištěním této poptávky získává finanční zdroje, potřebné pro další zkvalitňování služeb, rozvoj a ekologizaci dopravy s pozitivním dopadem nejen na území města, ale i v jeho těsném okolí.

Ústí nad Labem, červen 2015



1. Finanční pozice

Finanční pozice Dopravního podniku města Ústí nad Labem a.s. i přes ztrátové hospodaření minulých let a roku 2014 zůstává dobrá a stabilní. Solventnost a očištěná likvidita o specifika roku 2014 vykazují hodnoty, které svědčí o dobrém finančním zdraví společnosti. Akciová společnost v roce 2014 dosáhla hospodářského výsledku po zdanění ve výši - 13.919 tis. Kč, což je o cca 6.028 tis. Kč lepší výsledek hospodaření, než který byl plánován.

Hodnota tržby za prodej zboží je ve stabilní výši k minulému účetnímu období. Obchodní marže však o 22% převýšila hodnotu předchozího roku. Společnost dlouhodobě sleduje klesající trend v oblasti tržeb z MHD. S ohledem na tuto skutečnost byla společnost nucena přijmout úsporná opatření nákladové strany hospodaření, což je patrné z klesající výkonové spotřeby. Hospodářský výsledek společnosti výrazně ovlivňují odpisy majetku. Vzhledem k vysoké účetní hodnotě dlouhodobého

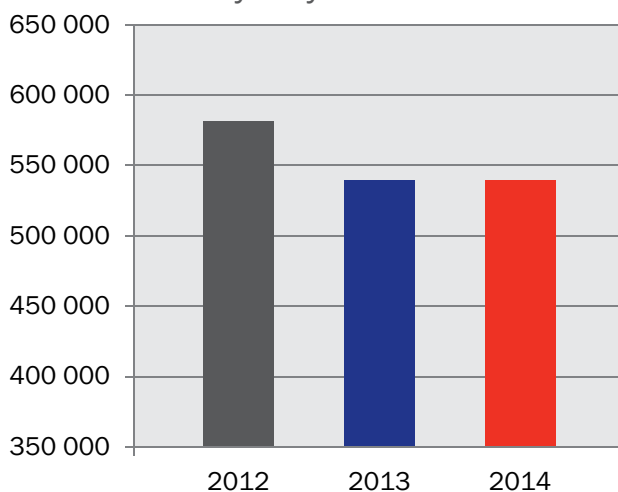
hmotného majetku a zároveň s ohledem na predikovanou obnovu vozového parku v roce 2015, společnost předpokládá vysokou hodnotu odpisů i v budoucích letech.

Na konci roku 2014 bylo ukončeno čerpání revolvingového úvěru, jehož zůstatek byl převeden do dlouhodobého investičního úvěru ve výši 98.237 tis. Kč se splatností 12 let. Úvěr byl v roce 2014 čerpán za účelem nákupu 1 nového midibusu a 3 nových trolejbusů.

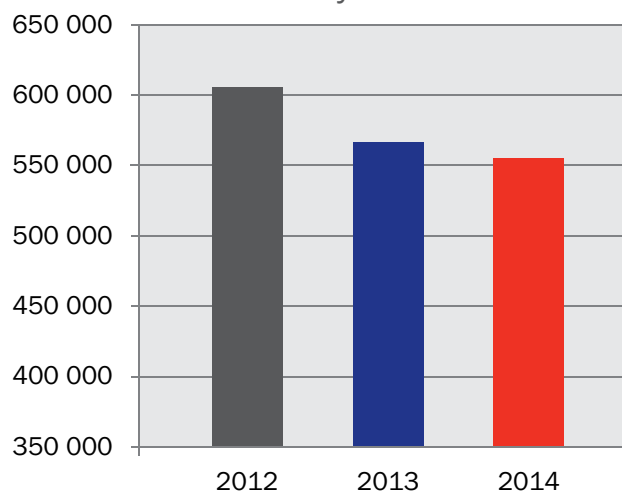
Společnost v roce 2014 vyhlásila veřejnou zakázku na financování nákupu dalších 23 trolejbusů a na dobudování obratiště a točny, obojí v rámci projektu IPRM Mobilita, s předpokládanou výší dotace na nákup trolejbusů 117.335,510 tis Kč, přičemž část dotace byla již v roce 2014 vyplacena. V roce 2015 předpokládá v rámci stejného projektu podpis smlouvy o dotaci na dobudování obratiště a točny.



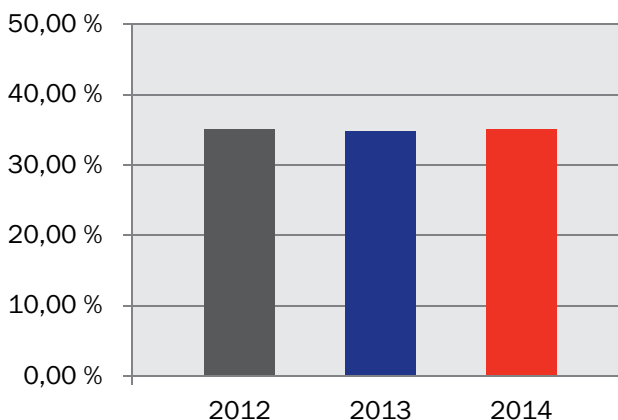
Výnosy v tis. Kč



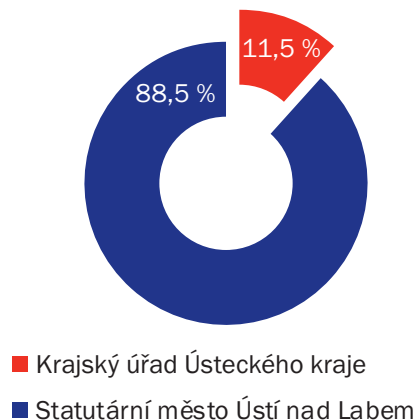
Náklady v tis. Kč



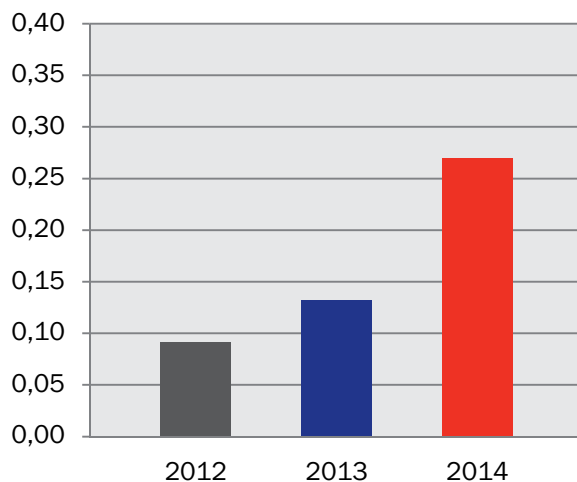
Podíl tržeb z MHD
vůči celkovým výnosům



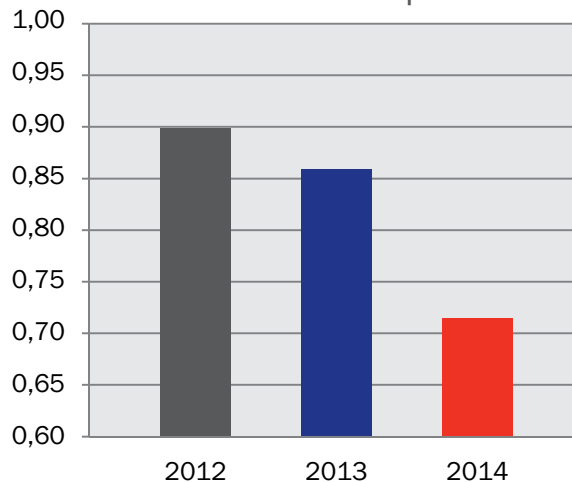
Podíl objemu úhrady
prokazatelné ztráty



Míra zadluženosti



Poměr vlastního kapitálu

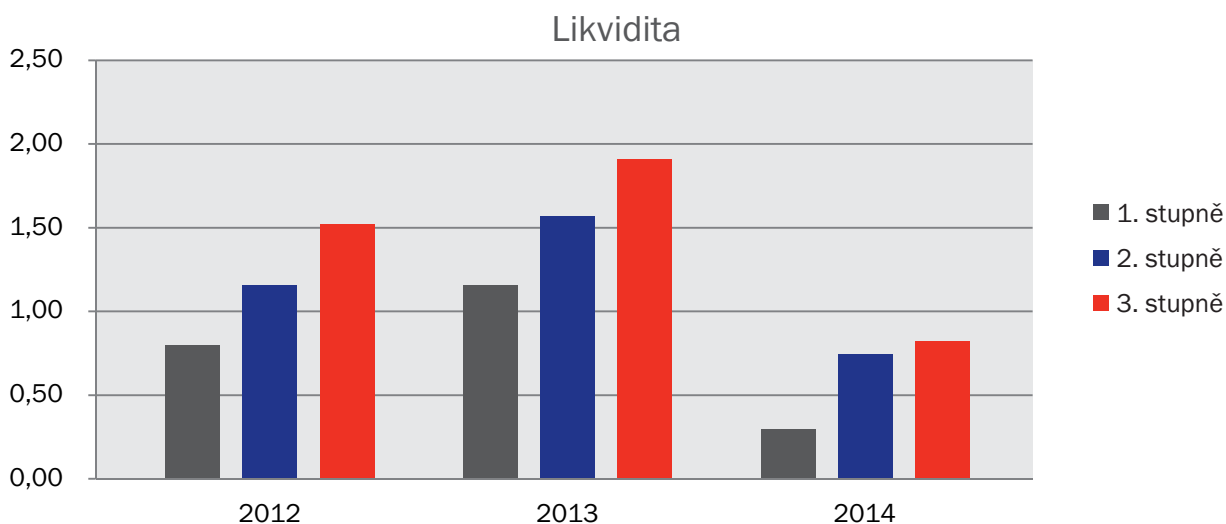


Z důvodu vysokého stáří vozového parku bylo další investiční aktivitou společnosti dokončení projektu na nákup 30 ks nízkopodlažních autobusů na CNG pohon a s tím spojené zahájení a ukončení veřejné zakázky na dodavatele. V listopadu 2014 bylo rozhodnuto o poskytnutí dotace v rámci Operačního programu Životního prostředí ve výši 121.767,023 tis Kč na nákup 30 ks plně nízkopodlažních autobusů na pohon CNG pro městskou hromadnou dopravu. Výše uvedená investice bude také hrazena z cizích zdrojů, čímž v roce 2015 dojde ke zvýšení míry zadluženosti společnosti. S ohledem na zastaralý vozový park se však jedná o nutné investice, které v dalších 10 letech zatíží společnost nejen splátkovou povinností, ale i zvýšenou dluhovou službou.

Díky nákupu nových vozů došlo k mírnému nárůstu dlouhodobého majetku. Skokový nárůst očekáváme v roce 2015, kdy budou investiční nákupy do vozového parku a obratiště a točny dokončeny.

Hodnoty ukazatele likvidity, vycházející z auditované účetní závěrky, jsou zkreslené zaúčtováním dotace do krátkodobých závazků ve výši 82.215 tis Kč na nákup 30 ks nízkopodlažních autobusů na CNG pohon, přijatou v závěru roku. Po očištění o tuto transakci, která nemá opakující se charakter, společnost nadále tvoří čistý pracovní kapitál. Dochází k poklesu u ukazatele poměru vlastního kapitálu, což je jednak způsobeno rostoucí kumulovanou ztrátou předchozích let a zároveň rostoucí hodnotou bankovních úvěrů.

I přes tyto skutečnosti společnost generuje dostatečné cashflow, díky kterému plní veškeré závazky řádně a včas. Ukazatel EBITDA společnosti je dostatečný pro plánovanou splátkovou povinnost z přijatých úvěrů i pro zachování solventnosti společnosti na takové úrovni, aby i nadále byla dobrým obchodním partnerem svým dodavatelům.



2. Údaje o důležitých skutečnostech

Údaje o důležitých skutečnostech, k nimž došlo mezi datem, ke kterému jsou rozvaha a výkaz zisku a ztráty za rok 2014 schváleny k předání mimo účetní jednotku a datem schválení roční účetní závěrky orgány společnosti:

- Představenstvo společnosti přijalo finanční a investiční plán pro rok 2015.
- Předpokládaný vývoj podnikání společnosti se nemění, její finanční situace je v dlouhodobém hodnocení přiměřená. Daří se pokrýt finanční potřeby společnosti ze čtyř zdrojů:
 - tržby z MHD a ostatních činností,
 - úhrady prokazatelné ztráty ze strany Statutárního města Ústí nad Labem a Ústeckého kraje,
 - investiční úvěry,
 - vlastní finanční zdroje.
- Společnost nevyvíjela aktivity v oblasti výzkumu a vývoje.
- Byl uzavřen dodatek č. 3 Kolektivní smlouvy na období od 1. 4. 2013 do 31. 3. 2015 platný od 31. 3. 2015.
- Společnost dodržovala zákony na ochranu životního prostředí. Jedná se především o dodržování předpisů v oblasti nakládání s průmyslovými a nebezpečnými odpady, čištění kanalizačních systémů s následným odvozem a likvidací prostřednictvím externích dodavatelů těchto služeb.
- Společnost nemá organizační složku v zahraničí.
- Společnost nepoživovala ani nepostupovala žádné akcie.
- Výsledky hospodaření za rok 2014 projednalo Představenstvo společnosti na svém jednání dne 16. 6. 2015.
- Výsledky hospodaření za rok 2014 schválila Valná hromada společnosti na svém zasedání dne 8. 7. 2015.

3. Předpokládaný vývoj v roce 2015

Hlavním úkolem roku 2015 je dokončit nákup a management projektu IPRM Mobilita, z kterého bude zafinancováno dalších 23 ks nových trolejbusů, a to 7 ks 18m a 16 ks 15m vozidel. V rámci stejného programu IPRM Mobilita v roce 2015 bude realizována výstavba obratiště v ulici Panská a vybudování trolejového vedení na smyčce Mírová a částečně i trakčního vedení na komunikaci Mezní. Nákupy nových drážních vozidel i vybudování obratiště a točny budou hrazeny z investičního úvěru s podporou dotace z programu IPRM Mobilita. Ukončení realizace projektů se predikuje na závěr roku 2015.

V roce 2015 se předpokládá nákup 30 ks nízko-podlažních autobusů na CNG pohon s dotační podporou Operačního programu Životního prostředí, která byla Dopravnímu podniku města Ústí nad Labem a.s. schválena v listopadu 2014. I tento nákup bude hrazen z cizích zdrojů.

Nákupem nových vozů pro autobusovou i trolejbusovou dopravu tak dojde k výraznému omlazení vozového parku, čímž se zvýší socioekonomická úroveň přepravy cestujících, ale i jejich pohodlí a komfort. Nákupem vozů alternativní dopravy dojde k pozitivnímu dopadu na životní prostředí.

V roce 2015 se společnost bude nadále zaměřovat na snižování provozních nákladů a zvyšování provozní efektivity. Dojde k nastavení centrálního nákupu režijních položek, osobních ochranných i pracovních pomůcek a ke změně logistiky výdeje výstrojních součástí řidičům. Chystané je nastavení takových procesů, které povedou k úspoře běžných provozních nákladů a tím ke zvyšování provozního výsledku hospodaření společnosti.

Peněžní prostředky, získané snižováním provozních nákladů, budou využity k dalšímu zvyšování komfortu cestujících. Provozování spolehlivé a kvalitní dopravy našich cestujících pro jejich cesty do zaměstnání, do škol i za zábavou zůstává i nadále hlavním cílem společnosti.

4. Provozně - technické ukazatele

4.1 Dopravní a přepravní výkony MHD

a) trolejbusová doprava

Údaj jednotka	Vozokilometry vozkm tis./rok	Místové kilometry mkm tis./rok	Osobové km oskm tis./rok	Prům. obsaditelnost mkm/vozkm
2012	3 630	444 758	69 088	122,52
2013	3 395	415 812	64 138	122,48
2014	3 578	438 043	68 535	122,43

b) autobusová doprava

Údaj jednotka	Vozokilometry vozkm tis./rok	Místové kilometry mkm tis./rok	Osobové km oskm tis./rok	Prům. obsaditelnost mkm/vozkm
2012	3 717	293 478	45 509	78,96
2013	3 832	304 025	46 768	79,34
2014	3 688	295 956	46 088	80,25

c) trolejbusová a autobusová doprava celkem

Údaj jednotka	Vozokilometry vozkm tis./rok	Místové kilometry mkm tis./rok	Osobové km oskm tis./rok	Prům. obsaditelnost mkm/vozkm
2012	7 346	738 236	114 598	100,49
2013	7 227	719 836	110 907	99,60
2014	7 266	733 999	114 624	101,02



4.2 Charakteristika provozu MHD

Doprava	Interval ve špičce	Interval v sedle
Trolejbusová doprava	15 minut	20 – 30 minut
Autobusová doprava	10 – 60 minut (120 - 180 minut – linka č. 1, 4, 6)	20 – 60 minut (120 - 180 minut – linka č. 1, 4, 6)

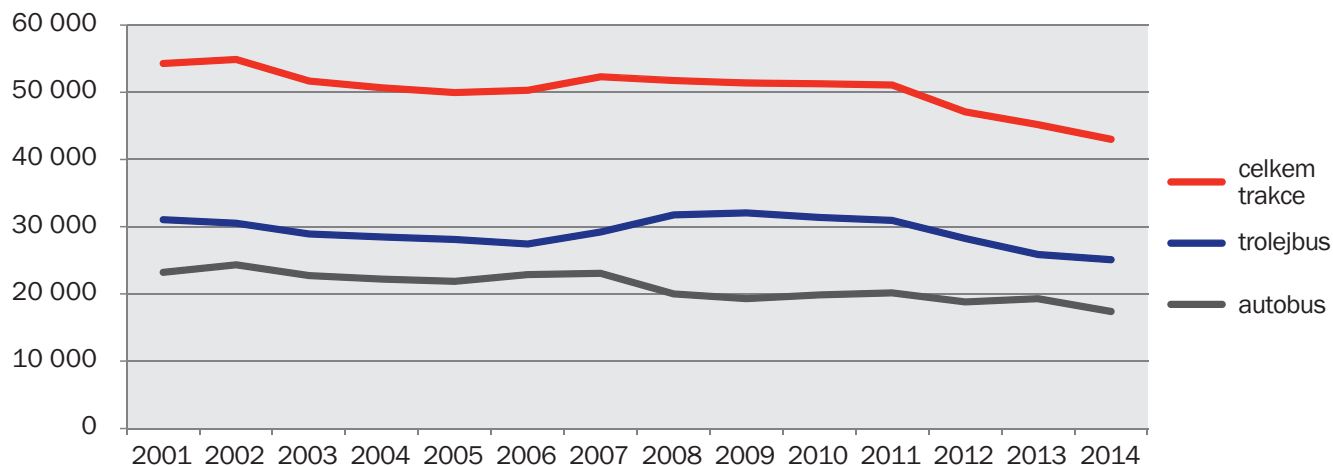
4.3 Statistika přepravených osob od roku 2001 do roku 2014 dle metodiky SDP

Údaj rok	Přepravené osoby v tis./rok*		
	trolejbus	autobus	celkem trakce
2001	31 063	23 226	54 289
2002	30 545	24 331	54 876
2003	28 945	22 725	51 670
2004	28 470	22 205	50 675
2005	28 092	21 874	49 967
2006	27 441	22 871	50 312
2007	29 238	23 080	52 318
2008	31 768	20 000	51 768
2009	32 075	19 318	51 393
2010	31 392	19 873	51 265
2011	30 935	20 151	51 087
2012	28 260	18 831	47 091
2013	26 499	19 308	45 807
2014	25 196	17 965	43 162

*Dle SDP – nově používaná metodika Sdružení dopravní podniků ČR sjednocená pro celou Českou republiku



4.4 Vývoj počtu přepravených osob v letech 2001 - 2014



4.5 Spotřeba vybraných položek

Položka	jednotky	rok 2012	rok 2013	rok 2014
		hodnoty		
benzín automobilový	lit	4 638	4 198	3 516
nafta motorová	lit	1 689 806	1 660 146	1 165 754
LPG / CNG	lit	74 738	173 393	272 671
zemní plyn - vytápění	m ³	234 296	231 233	177 143
tepelná energie	GJ	11 111	13 196	8 986
elektrická energie	kW.h	12 193 948	11 639 415	11 431 928
z toho - trakční	kW.h	11 544 393	10 972 651	10 740 818
ostatní	kW.h	649 555	666 764	691 110



5. Stav vozového parku a infrastruktury

5.1 Počty a typy trolejbusů v provozu MHD

a) trolejbusy v provozu MHD podle typu, dopravní výkony celkem a na 1 vůz

Typ vozidla	Počet vozidel	Celkový počet km	Průměrný počet km/1 vůz
ŠKODA 14 Tr	1	15 750	15 750
ŠKODA 15 Tr	44 + 2 ¹⁾ + 3 ²⁾	2 833 376	64 395
ŠKODA 21 Tr	2	68 498	34 249
ŠKODA 22 Tr	2 + 1 ²⁾	52 144	26 072
ŠKODA 25 Tr	6 ³⁾	362 058	60 343
ŠKODA 27 Tr	6 ⁴⁾	99 518	16 585
ŠKODA 28 Tr	2	147 014	73 507
Celkem vozidel	51 + 2¹⁾ + 4²⁾ + 6³⁾ + 6⁴⁾	3 578 358	56 799

K 31. 12. 2014 bylo v provozu 61 trolejbusů.

Pozn.: ¹⁾ 2 vozidla jsou dlouhodobě v depozitu

²⁾ 4 vozidla byla v roce 2014 interně modernizována

³⁾ 6 vozidel z roku 2006 je v majetku Statutárního města Ústí nad Labem, DP je pouze provozovatelem

⁴⁾ 6 vozidel nakoupených v roce 2014 v rámci IPRM, do provozu se zaváděly v průběhu srpna - listopadu

b) počet trolejbusů v provozu MHD podle roku výroby

Stáří - roky	Rok výroby	Počet vozidel	% z celkového počtu
28	1987	1	1,45
27	1988	8	11,59
26	1989	6	8,70
25	1990	1	1,45
24	1991	2	2,90
23	1992	8	11,59
21	1994	6	8,70
20	1995	8	11,59
19	1996	3	4,35
15	2000	2	2,90
14	2001	2	2,90
13	2002	4	5,80
12	2003	4	5,80
9	2006	6	8,70
4	2011	2	2,90
1	2014	6	8,70

Průměrné stáří trolejbusů v provozu MHD v letech: 17,77 (v roce 2013 bylo 19,00 let).

5.2 Počty a typy autobusů v provozu MHD

a) autobusy v provozu MHD podle typu, dopravní výkony celkem a na 1 vůz

Typ vozidla	Počet vozidel	Celkový počet km	Průměrný počet km/1 vůz
KAROSA B 731	1 + 4 ¹⁾	3 399	3 399
KAROSA B 952E	1	14 650	14 650
KAROSA - RENAULT CityBus	27 + 7 ¹⁾ + 1 ²⁾	1 647 309	61 011
MERCEDES BENZ Conecto	3 + 1 ¹⁾	225 864	75 288
MERCEDES BENZ Citaro	4	226 803	56 701
KAROSA B 741	1 ¹⁾	0	0
KAROSA B 732	1 ¹⁾	0	0
KAROSA B941E	2	25 561	12 781
KAROSA B961E	4	135 125	33 781
IRISBUS CityBus kloubový	3 + 1 ¹⁾	138 504	46 168
IRISBUS Citelis kloubový	1	60 415	60 415
IRISBUS SFR 161 LowEntry	2	208 173	104 086
TEDOM C 12	6	292 208	48 701
Solaris Urbino 15	2	150 382	75 191
TEDOM C 18 G	1	75 153	75 153
Irisbus Citelis 18 G	1	78 719	78 719
Solaris Urbino 12 G	2	82 836	41 418
Solaris Urbino 15 G	2	132 963	66 482
Solaris Urbino 18 G	1	70 881	70 881
MERCEDES BENZ Citaro G	2	20 241	60 121
Celkem vozidel	65 + 15¹⁾ + 1²⁾	3 826 343	58 867

K 31. 12. 2014 bylo v provozu MHD 65 autobusů.

Pozn.: ¹⁾ vozidla jsou dlouhodobě odstavena v depozitu

²⁾ vůz byl v roce 2014 v GO



b) počet autobusů v provozu MHD podle roku výroby

Stáří - roky	Rok výroby	Počet vozidel	% z celkového počtu
24	1991	1	1,23
21	1994	5	6,17
18	1997	10	12,35
17	1998	20	24,69
16	1999	5	6,17
14	2001	3	3,70
13	2002	3	3,70
12	2003	4	4,94
11	2004	2	2,47
10	2005	1	1,23
9	2006	2	2,47
8	2007	3	3,70
7	2008	4	4,94
6	2009	4	4,94
5	2010	7	8,64
4	2011	1	1,23
3	2012	1	1,23
2	2013	5	6,17

Průměrné stáří autobusů v provozu MHD v letech: 12,79 (v roce 2013 bylo 11,78 roku).

5.3 Celkový vozový park a infrastruktura k 31. 12. 2014

Údaj jednotka	Poč. vozidel kusů	Poč. linek linek	Délka sítě km	Délka linek km	Počet spojů
trolejbus	69	11	46,7	113,66	1 943
autobus	81	23	165,4	373,28	1 518
Celkem	142	34	212,1	486,94	3 461

5.4. Zastávky a čekárny MHD

(v majetku akciové společnosti, ostatní v majetku města a obcí)

Údaj jednotka	Zastávky MHD kusy	Čekárny MHD kusy
v katastru města Ústí n.L.	388	0
mimo katastr města Ústí n.L.	127	0
Celkem	515	0

6. Tržby z MHD

6.1 Vývoj prodeje jízdních dokladů (tržby uvedeny vč. DPH)

Jednorázové jízdné	rok 2012		rok 2013		rok 2014	
	ks	Kč	ks	Kč	Ks	Kč
základní jízdné	3 748 067	57 116 224	3 663 720	56 590 338	3 643 103	54 970 785
„SMS jízdenka“	943 792	16 988 256	999 764	18 109 652	1 051 091	19 053 016
„SEJF jízdenka“			164	2 974	2 236	40 562
časový kupón 7 denní	8 322	1 205 571	8 064	1 123 262	7 970	1 083 450
časový kupón 15 denní	12 736	2 977 452	11 986	2 682 398	11 883	2 671 550
časový kupón 30 denní	135 993	55 770 577	138 759	56 036 181	139 404	56 331 173
časový kupón 90 denní	34 711	29 831 258	32 998	27 407 088	30 181	25 158 627
časový kupón 180 denní	1 819	4 672 260	1 724	4 430 680	1 607	4 129 990
časový kupón 365 denní	1 460	7 068 855	1 323	6 409 935	1 175	5 692 875
automaty AVJ	614 467	10 083 644	646 881	9 750 651	610 572	9 729 689
ostatní (pouzdra, průkazky...)		561 140		557 070		551 960
Celkem tržba po odečtení rabatu		183 570 307		181 098 526		177 474 298

Jedná se o tržby bez časového rozlišení.



6.2 Vývoj prodeje jízdních dokladů za rok 2014, srovnání s roky 2011, 2012, 2013

Mezi základní ukazatele vývoje prodeje jízdních dokladů můžeme zařadit:

- celkový pokles tržeb (v porovnání s rokem 2013 celkem o 3 624 228,- Kč)
- pokles tržeb za jednorázové jízdné v porovnání s předchozími roky (v porovnání s rokem 2013 jde o sumu 1 619 553,- Kč)
- souběžně s poklesem tržeb za jednorázové jízdné v porovnání s rokem 2013 narůstá obliba elektronických jízdenek, zejména v kategorii „SMS jízdenka“, (v porovnání s rokem 2013 o 51 327 ks / 943 364,- Kč více), poprvé od zavedení služby bylo prodáno více jak 1 mil. ks za rok
- potvrzený trend poklesu zájmu o nabídku krátkodobých časových kuponů v relaci 7 denní, 15 denní, naopak nárůst zájmu o časový kupon 30 denní
- potvrzený trend poklesu prodeje dlouhodobých časových kuponů, nejmarkantnější u časového kuponu 365 denního, zde je ve srovnání s rokem 2012 mínus 1 375 982,- Kč

Jedním ze základních ukazatelů určujících vývoj tržeb v roce 2014 byla avizovaná změna dopravce pro zajištění přepravy cestujících do příměstských obcí typu Chlumec, Chabařovice, Přestanov apod. (tzv. krajské linky), kterou po dobu deseti let zajišťoval Dopravní podnik města Ústí nad Labem. Ačkoliv informace o změně proběhly sdělovacími prostředky již v lednu 2014, kompletní tarifní politika byla zveřejněna až v listopadu 2014. To mělo velký význam pro cestující, kteří v uvedených obcích bydlí, pracují nebo z nich dojíždějí za studiem, a kteří byli zvyklí pořizovat si dlouhodobé časové jízdné a nyní byli postaveni před

fakt, kdy prakticky během celého roku 2014 nebylo zřejmé a jasné, zda a jakým způsobem se bude uznávat jízdné mezi dopravci, a kolik bude nové jízdné stát. Nárůst nákupů 30 denních časových kuponů a odliv kuponů s platností na 365 dní je toho důkazem. Dalším z faktorů, které limitují nákup dlouhodobého časového jízdného, je i zhoršující se finanční situace u významné množiny cestujících, kteří nejsou schopni vydat jednorázově požadovanou sumu.

V porovnání s rokem 2013 neřešil Dopravní podnik žádnou mimořádnou situaci typu povodně apod., ani se během roku neobjevila zásadní tarifní změna. Časový vývoj tržeb se tedy nijak nelišil od ostatních let. Promítly se sem ty samé vlivy jako v minulých letech (jarní a letní prázdniny, nástup studentů do škol). Významným krokem bylo přidání možnosti nákupu časového jízdného v mobilní peněženke Sejf, Dopravní podnik zavedl tuto službu jako první v rámci poskytovatelů městské hromadné dopravy v České republice. Spuštění této služby bylo masivně promováno, motivací pro cestující byla prázdninová soutěž „Otevři svůj Sejf“, kterou pro ně Dopravní podnik ve spolupráci s poskytovatelem služby připravil.

V únoru 2014 vstoupily na trh nové papírové jízdenky, kdy změnou vzhledu a přidáním ochranných prvků došlo významným způsobem k utlumení pokusů o chemické upravování, tzv. vymývání.

Pro budoucí pozitivní vývoj tržeb je potřeba ve spolupráci s vlastníkem Dopravního podniku motivovat cestující k vyššímu využívání MHD a to nejen vlastními aktivitami typu modelování retenčních programů a bonusů pro naše stávající a nové cestující, ale v rámci silničního provozu v Ústí nad Labem také vyšší preferencí MHD v porovnání s jinými dopravními prostředky.

7. Přepravní kontrola

7.1 Počet cestujících bez platného jízdního dokladu – „černých pasažérů“ v měsících

Počet zadržených	rok 2012	rok 2013	rok 2014
Leden	3 068	2 364	2 660
Únor	2 848	2 540	2 755
Březen	2 633	2 780	2 053
Duben	3 199	2 658	3 145
Květen	3 263	2 562	2 849
Červen	3 025	1 196	2 678
Červenec	2 620	1 919	2 073
Srpen	2 880	1 872	2 081
Září	2 271	2 041	2 585
Říjen	3 105	2 563	2 819
Listopad	2 356	2 617	2 200
Prosinec	1 963	1 969	1 817
Celkem rok	33 231	27 081	29 715

7.2 Vývoj počtu cestujících bez platného jízdního dokladu – „černých pasažérů“

Počet zjištěných cestujících bez platného jízdního dokladu v roce 2014 ve srovnání s rokem 2013 byl vyšší, neboť rok 2013 byl ovlivněn povodňovou situací v měsíci červnu. V roce 2014 se zvýšil celkový objem kontrolních akcí pořádaných ve spolupráci s Policií ČR a Městskou policií o 28, které byly zaměřené převážně do oblastí s vyšším výskytem cestujících bez platné jízdenky a cestujících, kteří porušují smluvní přepravní podmínky dopravce a narušují tím klidnou přepravu ostatních cestujících. Na tržbách za pohledávky z přepravy bylo oproti roku 2013 vybráno o 274 159 Kč více.

V tomto roce nadále pokračovala preventivní činnost zaměřená především na školní mládež formou pořádání besed na školách. Ve spolupráci s dětmi ze základní školy

Hluboká v Ústí nad Labem Neštětovicích, strážníky Městské policie a přepravními kontrolory proběhla kontrolně preventivní akce na linkách do oblasti krásného Března a Neštětice. V rámci této akce děti cestujícím s platným jízdním dokladem rozdávaly malou pozornost jako „formu poděkování“ za to, že mají platný jízdní doklad. Cestujícím bez jízdenky děti předaly informační leták „Jízda na černo, za to se dává červená karta“, na kterém bylo uvedeno i desatero chování v MHD. Tato akce měla velice kladný ohlas u cestujících veřejnosti, a proto se obdobná plánuje uskutečnit i v roce 2015.

8. Lanová dráha na Větruši

8.1 Vybrané provozně-technické ukazatele

Položka	Jednotky	rok 2012 hodnoty	rok 2013 hodnoty	rok 2014 hodnoty
Dotace na provoz - magistrát	Kč	1 784 579	2 250 000	2 244 021
Přepravené osoby	osoby	196 092	187 749	196 337
Spotřeba el. energie	kWh	41 913	52 627	39 330
Tržby za jízdné celkem	Kč	2 436 737	2 677 716	2 777 595
Tržby z prodeje - ostatní	Kč	27 534	29 338	28 428
Jednorázové jízdné bezplatné	ks	3 895	3 075	4 916
Zpáteční jízdné bezplatné ¹⁾	ks	15 208	14 301	14 780
Jednorázové jízdné	ks	27 137	24 492	26 897
Zpáteční jízdné jednorázové ¹⁾	ks	67 322	65 790	67 482
Hodiny provozu	mth	900	816	840
Počet jízd	ks	20 122	20 033	19 297

Pozn.: ¹⁾ Zpáteční jízdné je v platnosti od 1. 12. 2011.

8.2 Počet přepravených osob v měsících

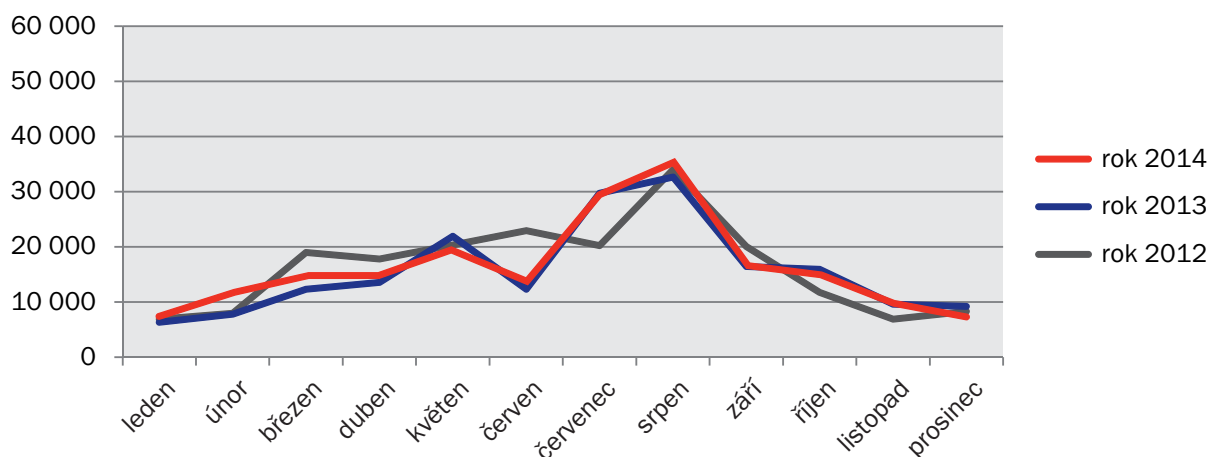
Počet přepravených osob	Rok 2012	Rok 2013	Rok 2014
Leden	6 904	6 332	7 400
Únor	7 952	7 819	11 776
Březen	18 959	12 333	14 421
Duben	17 779	13 541	14 443
Květen	20 318	21 930	19 587
Červen	22 937	12 289	13 447
Červenec	20 237	29 693	29 627
Srpen	33 981	32 654	36 024
Září	20 069	16 463	16 858
Říjen	11 771	15 910	15 088
Listopad	6 901	9 596	9 996
Prosinec	8 284	9 189	7 670
Celkem	196 092	187 749	196 337

8.3 Vývoj počtu přepravených osob Lanové dráhy v roce 2014 ve srovnání s rokem 2013

Stejně jako v letech 2012 a 2013 bylo i v roce 2014 přepraveno lanovou dráhou na Větruši srovnatelné množství cestujících. Nejsilnějším obdobím zůstávají letní měsíce, víkendy a státní svátky. Jedním z faktorů, které dlouhodobě ovlivňují návštěvnost lanové dráhy je nepříznivé počasí, logicky je tedy vidět pokles návštěvnosti během podzimních a zimních měsíců. S ohledem na dlouhodobě zpracovávanou statistiku můžeme konstatovat, že jsme dosáhli určitý srovnatelný status quo v počtu přepravených osob s minulými lety, a to i přes fakt, že si lanová

dráha vyžádala v roce 2014 několik neplánovaných mimořádných odstávek. Jedním z důvodů delší odstávky bylo odstraňování závady na hydraulickém systému, a dále odstraňování závad v rámci reklamačního řízení. Výsledku z roku 2011 pravděpodobně již nedosáhneme, ale můžeme do budoucna předpokládat návštěvnost okolo 190 tisíc cestujících ročně. Návštěvnost lanové dráhy je podmíněna akcemi, které se v areálu Větruše odehrávají, bez nich nemají občané opakovaný důvod, proč lanovou dráhu využívat. Do budoucna je potřeba ve spolupráci se

Přepravené osoby Lanovou dráhou



subjekty jako je Hotel Větruše, návštěvní místa typu vyhlídková věž, zrcadlový sál, bludišťárium, tenisové kurty (vše ve správě Městských služeb) a dále i samotného města Ústí nad Labem nabídnout občanům takové aktivity v areálu Větruše, které musí být primárním cílem, proč areál navštívit. Sekundárním cílem tak bude využití lanové dráhy jako logického přepravního prostředku, což povede k přirozenému zvýšení návštěvnosti lanové dráhy. Již v roce 2014 jsme ve spolupráci s Městskými službami

pořádali každý prázdninový víkend divadelní představení zaměřené na děti a na návštěvnosti se toto samozřejmě projevilo pozitivně. Dalším faktorem pro případné navýšení návštěvnosti je již zmiňované příjemné jarní nebo letní počasí, což v kontextu všeho výše zmíněného návštěvnost navýší. Negativně se naopak může projevit delší doba plánovaných odstávek, dochází k přirozenému stárnutí zařízení a tím nastává vyšší složitost jeho údržby. Do budoucna bude potřeba kalkulovat i s tímto faktorem.

9. Personální oblast

9.1 Vývoj počtu zaměstnanců

kategorie (osob)	rok 2012	rok 2013	rok 2014
THZ (vč. managementu)	86,4	82,4	79,5
Řidiči celkem	252,9	256,4	249,2
z toho řidiči autobusů	111,3	112,0	109,6
řidiči trolejbusů	141,6	144,4	139,6
Dělníci celkem	157,1	147,7	149,0
z toho dělníci údržby autobusů	26,9	24,7	32,5
dělníci údržby trolejbusů	44,3	44,0	50,2
dělníci údržby PTZ	14,3	11,9	13,0
POP	4,6	9,3	6,2
Celkem podnik	501,0	495,8	483,8

10. Poskytování informací podle zákona č. 106/1999 Sb. o svobodném přístupu k informacím

Dle zákona č. 106/1999 o svobodném přístupu k informacím, je naše společnost povinna poskytovat informace a o své činnosti. Počet přijatých žádostí za rok 2014 a jejich struktura je uvedena v tabulce.

Počet žádostí	Rok 2012	rok 2013	Rok 2014
Počet podaných žádostí o informace	9	6	1
Počet podaných odvolání proti rozhodnutí	0	1	0

VI. Zpráva o vztazích mezi propojenými osobami

Obsah zprávy:

1. Úvodní ustanovení
2. Informace o vztazích k Ovládající osobě
3. Informace o vztazích k Dalšími osobám ovládaným ovládající osobou
4. Informace o vztazích k Dalšími osobám ovládaným ovládanou osobou
5. Závěr
6. Přílohy:
 - Příloha č.1: Seznam Dalšími osob ovládaných Ovládající osobou
 - Příloha č.2: Smlouvy mezi Ovládanou a Ovládající osobou,
Smlouvy mezi Ovládanou osobou a Dalšími osobami ovládanými ovládající osobou
Smlouvy mezi Ovládanou osobou a Dalšími osobami ovládanými ovládanou osobou

1. Úvodní ustanovení

- 1.1 Společnost Dopravní podnik města Ústí nad Labem a.s., se sídlem: Ústí nad Labem, Revoluční 26, PSČ 401 11, IČO 25013891, zapsaná v obchodním rejstříku vedeném Krajským soudem v Ústí nad Labem, oddíl B, vložka 945, (dále jen „Ovládaná osoba“) je osobou ovládanou městem Ústí nad Labem, se sídlem: Ústí nad Labem, Velká Hradební 8, 401 00, IČO 00081531.
- 1.2 Ovládající osoba předložila Ovládané osobě soupis dalších osob ovládaných přímo Ovládající osobou (dále jen „Další osoby ovládané ovládající osobou“).
- 1.3 S ohledem na skutečnost, že ve vztahu k Ovládané osobě nebyla uzavřena ovládací smlouva, zpracovalo představenstvo Ovládané osoby v souladu s ustanovením §82 zákona č. 90/2012 Sb. O obchodních korporacích, v platném znění, tuto zprávu o vztazích mezi propojenými osobami. Tato zpráva bude součástí výroční zprávy Ovládané osoby za rok 2014.



2. Informace o vztazích k Ovládající osobě

- 2.1 Mezi Ovládanou osobou a Ovládající osobou byly v účetním období roku 2014 uzavřeny smlouvy uvedené v příloze č. 2, část A. Tyto smlouvy byly uzavřeny za podmínek obvyklých v obchodním styku a plnění a protiplnění odpovídají podmínkám obvyklého obchodního styku, takže plněním těchto smluv nemůže vzniknout Ovládané osobě žádná újma.
- 2.2 Mezi Ovládanou osobou a Ovládající osobou nebyly uskutečněny žádné jiné právní úkony v zájmu Ovládající osoby.
- 2.3 V zájmu Ovládající osoby nebyla přijata ani uskutečněna žádná opatření.
- 2.4 Na popud Ovládající osoby nebyla přijata ani uskutečněna žádná opatření.

3. Informace o vztazích k Dalším osobám ovládaným ovládající osobou

- 3.1 Mezi Ovládanou osobou a Dalšími osobami ovládanými ovládající osobou byly v účetním období roku 2014 uzavřeny smlouvy uvedené v příloze č. 2, část B. Tyto smlouvy byly uzavřeny za podmínek obvyklých v obchodním styku a plnění i protiplnění odpovídají podmínkám obvyklého obchodního styku, takže plněním těchto smluv nemůže Ovládané osobě vzniknout žádná újma.
- 3.2 Seznam Dalších osob ovládaných ovládající osobou je uveden v příloze č. 1.
- 3.3 Mezi Ovládanou a Dalšími osobami ovládanými ovládající osobou nebyly uskutečněny žádné právní úkony v zájmu Dalších osob ovládaných ovládající osobou.
- 3.4. V zájmu Dalších osob ovládaných ovládající osobou nebyla přijata ani uskutečněna žádná opatření.
- 3.5 Na popud Dalších osob ovládaných ovládající osobou nebyla přijata ani uskutečněna žádná opatření.



4. Informace o vztazích k Dalším osobám ovládaným ovládanou osobou

- 4.1 Mezi Ovládanou osobou a Dalšími osobami ovládanými ovládanou osobou byly v účetním období roku 2014 uzavřeny smlouvy uvedené v příloze č. 2, část C. Tyto smlouvy byly uzavřeny za podmínek obvyklých v obchodním styku a plnění i protiplnění odpovídají podmínkám obvyklého obchodního styku, takže plněním těchto smluv nemůže Ovládané osobě vzniknout žádná újma.
- 4.2 Mezi Ovládanou a Dalšími osobami ovládanými ovládanou osobou nebyly uskutečněny žádné právní úkony v zájmu Dalších osob ovládaných ovládající osobou.
- 4.3 V zájmu Dalších osob ovládaných ovládanou osobou nebyla přijata ani uskutečněna žádná opatření.
- 4.4 Na popud Dalších osob ovládaných ovládanou osobou nebyla přijata ani uskutečněna opatření.

5. Závěr

Z výše uvedeného vyplývá, že v účetním období roku 2014 nevznikla Ovládané osobě v důsledku vlivu Ovládající osoby žádná majetková újma.

V Ústí nad Labem, červen 2015



Za představenstvo Ovládané osoby:

Ing. Radek Chobot

člen představenstva



6. Přílohy

Příloha č. 1. Seznam Dalšíh osob ovládaných ovládající osobou

Základní školy

název	adresa	IČ
Základní škola Ústí nad Labem	Palachova 400/37	44553153
Základní škola Ústí nad Labem	E. Krásnohorské 3084/8	44555491
Základní škola a Mateřská škola ÚL	Jitřní 277	70839379
Základní škola Ústí nad Labem	Školní náměstí 100/5	44553412
Základní škola a Základní umělecká škola ÚL	Husova 349/19	44553331
Základní škola Ústí nad Labem	Karla IV. 1024/19	44553382
Základní škola a Mateřská škola ÚL	SNP 2304/6	44226233
Základní škola Ústí nad Labem	Vojnovičova 620/5	44555202
Fakultní základní škola Ústí nad Labem	České mládeže 230/2	44553315
Základní škola Ústí nad Labem	Mírová 2734/4	44553226
Základní škola Ústí nad Labem	Stříbrnická 3031/4	44553196
Základní škola a Mateřská škola UL	Nová 1432/5	44555482
Základní škola Ústí nad Labem	Vinařská 1016/6	44555229
Základní škola Ústí nad Labem	A. České 702/17	44555474
Základní škola Ústí nad Labem	Neštěmická 787/38	44226268
Základní škola Ústí nad Labem	Pod vodojemem 323/3A	44553234
Základní škola Ústí nad Labem	Hlavní 193	44555211
Základní škola Ústí nad Labem	Rabasova 3282/3	44553145
Základní škola Ústí nad Labem	Hluboká 150	44226241



Mateřské školy

název	adresa	IČ
Internátní mateřská škola	Čajkovského 1475/12	70226008
Mat Mateřská škola U plavecké haly	Na Spálence 1022/27	70225893
Mateřská škola	Marxova 219/28	72744570
Mateřská škola	Škroupova 307/7	72744731
Mateřská škola Pohádka	Bezručova 323/7	72744651
Mateřská škola	E. Destinové 2027/11	72744812
Mateřská škola Střekov	Sukova 1174/1	70225974
Mateřská škola Centrum	Velká hradební 12/43	70225923
Mateřská škola Sluníčko	J. Jabůrkové 601/1	70201005
Mateřská škola Skřivánek	Stříbrnické nivy 2429/6	70225940
Mateřská škola	Karla IV. 1241/41	72744898
Mateřská škola	Větrná 2799/1	70225991
Mateřská škola Stříbrníky	Stříbrnická 3032/6	70225958
Mateřská škola Kameňáček	Kamenná 1430/1	70225982
Mateřská škola	Vinařská 737/10	72744979
Mateřská škola	Vojanova 594/34	70225966
Mateřská škola Pomněnka	Přemyslovců 652/14	70226024
Mateřská škola	5. května 53	72745053
Mateřská škola Kytička	Pod vodojemem 313/3B	44555253
Mateřská škola Motýlek	Keplerova 782/26	70200998
Mateřská škola Neštětice	Mlýnská 385	70226016
Mateřská škola Písnička	Studentská 6	70201021
Mateřská škola Vyhlička	Rozcestí 786/2	70225931
Mateřská škola Pastelka	Horní 195	70201013
Mateřská škola Skalníčka	Peškova 526	70225915
Mateřská škola Dobětice	Rabasova 3207/45	70225907
Mateřská škola Zvoneček	Školní 623/17	44555261

Školské zařízení

název	adresa	IČ
Dům dětí a mládeže a Zařízení pro další vzdělávání pedagogických pracovníků ÚL	Velká hradební 1025/19	75150131

Ostatní příspěvkové organizace

název	adresa	IČ
Domov pro seniory Velké Březno	Klášterní 2	44555288
Domov pro seniory Chlumeč	Pod Horkou 85	44555296
Domov pro seniory Severní Terasa	V Klidu 3133/12	44555326
Domov pro seniory Dobětice	Šrámkova 38A	44555407
Domov pro seniory Krásné Březno	Rozcestí 9	44555334
Domov pro seniory a Azylový dům pro matky s dětmi Severní Terasa	Orlická 1	44555270
Pečovatelská služba UL	Masarykova 781/318/B	44555385
Domov pro seniory Bukov	Za Vozovnou 1	44555661
Jesle města ÚL	Mezní 2853/2	44555458
Zoologická zahrada	Drážďanská 23	00081582
Muzeum města	Masarykova 1000/3	00361321
Kulturní středisko města ÚL	Velká Hradební 33	00673803
Městské služby	Panská 1700/23	71238301
Činoherní studio města Ústí nad Labem	Varšavská 767/7	71294821

Příloha č. 2 A. Informace o vztazích k Ovládající osobě:

Mezi Ovládanou osobou a Ovládající osobou (městem Ústí nad Labem, IČO 00081531) byly v účetním období roku 2014 uzavřeny tyto smlouvy:

Ovládající osoba

název	IČ	smluvní vztah
Město Ústí nad Labem	00081531	Dodatek č. 4 ke Smlouvě o veřejných službách v přepravě cestujících (Lanová dráha) (int. č. 1429/2014)
		Dodatek č. 9 ke Smlouvě o závazku veřejné služby a úhradě prokazatelné ztráty z provozu městské hromadné dopravy ve Statutárním městě Ústí nad Labem (int. č. 1430/2014)
		Dohoda o partnerství v rámci projektu „Dobudování obratiště a točny“ (int. č. 5225/2014)
		Dodatek č. 10 ke Smlouvě o závazku veřejné služby a úhradě prokazatelné ztráty z provozu městské hromadné dopravy ve Statutárním městě Ústí nad Labem (int. č. 6643/2014)
		Smlouva o uzavření budoucí smlouvy o zřízení věcného břemene – služebnosti inženýrské sítě č: VBB 43-2014 (int. č. 11312/2014)
		Dohoda o partnerství v rámci projektu „Rekonstrukce a modernizace zastávek a zálivů zastávek“ (int. č. 14145/2014)
		Dodatek č. 11 ke Smlouvě o závazku veřejné služby a úhradě prokazatelné ztráty z provozu městské hromadné dopravy ve Statutárním městě Ústí nad Labem (int. č. 20831/2014)
		Nájemní smlouva uzavřená podle zákona č. 89/2012 Sb., v platném znění (int. č. 21235/2014)

Příloha č. 2 B. Informace o vztazích k Dalším osobám ovládaným ovládající osobou:

Mezi Ovládanou osobou a Dalšími osobami ovládanými ovládající osobou byly v účetním období roku 2014 uzavřeny nebo doplňovány a měněny tyto smlouvy:

Obchodní společnosti

název	IČ	smluvní vztah
Městské služby Ústí nad Labem, p.o.	712383011	Smlouva č. M/9/2014 o nájmu prostor budovy sportoviště v areálu Větruše (int. č. 21049/2014) Smlouva č. OV-AV/1/2014 o dodávce pitné vody z vnitřního vodovodu do stanice lanovky Větruše

Další ovládané osoby

název	IČ	sml. vztah	plnění
Základní škola Ústí nad Labem	44555491	objednávka	odvoz aut. na plavání
Základní škola a Mateřská škola Ústí nad Labem	70839379	objednávka	odvoz aut. na plavání
Základní škola Ústí nad Labem	44553331	objednávka	odvoz aut. na plavání
Základní škola Ústí nad Labem	44553382	objednávka	odvoz aut. na plavání
Základní škola Ústí nad Labem	44555202	objednávka	odvoz aut. na plavání
Základní škola a Mateřská škola Ústí nad Labem	44555482	objednávka	odvoz aut. na plavání
Základní škola Ústí nad Labem	44555226	objednávka	odvoz aut. na plavání
Základní škola Ústí nad Labem	44555474	objednávka	odvoz aut. na plavání
Základní škola Ústí nad Labem	44226268	objednávka	odvoz aut. na plavání
Základní škola Ústí nad Labem	44553234	objednávka	odvoz aut. na plavání
Základní škola Ústí nad Labem	44555211	objednávka	odvoz aut. na plavání
Základní škola Ústí nad Labem	44226241	objednávka	odvoz aut. na plavání



Příloha č. 2 C. Informace o vztazích k Dalším osobám ovládaným ovládanou osobou:

Mezi Ovládanou osobou a Dalšími osobami ovládanými ovládanou osobou byly v účetním období roku 2014 uzavřeny nebo doplňovány a měněny tyto smlouvy:

Obchodní společnosti

název	IČ	smluvní vztah
Plnicí stanice CNG Předlice s.r.o.	03100073	Smlouva o zřízení práva stavby (int. č. 13874/2014)
		Smlouva o zřízení služebností (int. č. 13875/2014)
		Smlouva o odběru CNG (int. č. 17661/2014)
		Smlouva o umístění plnicí stanice (int. č. 22126/2014)
		Smlouva o zřízení práva stavby (int. č. 22128/2014)
		Smlouva o zřízení služebností (int. č. 22129/2014)
		Dodatek č.1 ke smlouvě o odběru CNG (int. č. 22175/2014)
		Smlouva o úvěru (int. č. 22176/2014)

Plnění vyplývající ze všech výše uvedených smluv se uskutečňovala za standardních obchodních podmínek včetně cen dle platných ceníků vztahujících se na všechny dodavatele či odběratele. Nedošlo tedy k žádnému zvýhodňování či znevýhodňování, takže žádnému ze zúčastněných subjektů nevznikla újma.



VII. Účetní závěrka, výrok auditora



Zpráva nezávislého auditora

určená akcionářům a statutárnímu orgánu
účetní jednotky

Dopravní podnik města Ústí nad Labem a.s.

o ověření řádné účetní závěrky
k rozvahovému dni 31.12.2014
za ověřované období
od 1.1.2014 do 31.12.2014

DŮVĚRA ZAVAZUJE

OBSAH ZPRÁVY

1. Vykonavatel auditu
2. Předmět a účel ověření
3. Příjemce zprávy
4. Právní rámec činnosti auditora
5. Auditorická zpráva

PŘÍLOHY

1. Rozvaha
2. Výkaz zisku a ztráty
3. Příloha k účetní závěrce
4. Přehled o změnách vlastního kapitálu

1. Vykonavatel auditu

Ověření účetní závěrky provedla auditorická společnost **FSG Finaudit, s.r.o.**, se sídlem v Olomouci, zapsaná v seznamu vedeném Komorou auditorů České republiky s číslem auditorského oprávnění 154 a zapsaná v obchodním rejstříku, vedeném Krajským soudem v Ostravě, oddíl C, vložka 12983, IČ: 61947407.

Ověření provedl tým pracovníků ve složení:

odpovědný auditor:	Ing. Jakub Šteinfeld
členové skupiny:	Ing. Martina uhlířová Ing. František Bábíček Ing. Jiří Osička, MBA Ing. Vojtěch Marada

2. Předmět a účel ověření**2.1 Účetní jednotka**

Předmět ověření:	Řádná účetní závěrka
za účetní období:	2014
provedena ke dni:	31.12.2014
společnosti:	Dopravní podnik města Ústí nad Labem a.s.
právní forma:	akciová společnost
sídlo společnosti:	Revoluční 26, 401 11 Ústí nad Labem
IČ:	25013891
zapsaná:	Krajským soudem v Ústí nad Labem, oddíl B, vložka 945



2.2 Předmět činnosti

- Silniční motorová doprava - nákladní provozovaná vozidly nebo jízdními soupravami o největší povolené hmotnosti přesahující 3,5 tuny, jsou-li určeny k přepravě zvířat nebo věcí, - osobní provozovaná vozidly určenými pro přepravu více než 9 osob včetně řidiče, - nákladní provozovaná vozidly nebo jízdními soupravami o největší povolené hmotnosti nepřesahující 3,5 tuny, jsou-li určeny k přepravě zvířat nebo věcí, - osobní provozovaná vozidly určenými pro přepravu nejvýše 9 osob včetně řidiče
- výroba, obchod a služby neuvedené v přílohách 1 až 3 živnostenského zákona
- opravy silničních vozidel
- klempířství a oprava karoserií
- provozování autoškoly
- výroba, instalace, opravy elektrických strojů a přístrojů, elektronických a telekomunikačních zařízení
- montáž, opravy, revize a zkoušky elektrických zařízení

2.3 Den vzniku společnosti

1. ledna 1997

2.4 Statutární orgán - představenstvo společnosti

Ing. Josef Matějka	předseda představenstva
Milan Krejčí	místopředseda představenstva
Ing. Radek Chobot	člen představenstva
Ing. Pavel Havránek	člen představenstva
Ing. Zdeněk Bureš	člen představenstva

2.5 Základní kapitál

675.000 tis. Kč

3. Příjemce zprávy

Statutární orgán společnosti Dopravní podnik města Ústí nad Labem a.s.
Příjemce zprávy je povinen o obsahu této zprávy informovat akcionáře společnosti.

4. Právní rámec činnosti auditora

- zákon č. 563/1991 Sb., o účetnictví, vyhláška č. 500/2002 Sb. a České účetní standardy pro podnikatele,
- zákon o auditorech a Komoře auditorů ČR, Mezinárodní auditorské standardy a související aplikační doložky Komory auditorů ČR.



Zpráva nezávislého auditora

určená akcionářům a statutárnímu orgánu společnosti

Dopravní podnik města Ústí nad Labem a.s.

Provedli jsme audit přiložené účetní závěrky společnosti **Dopravní podnik města Ústí nad Labem a.s.**, IČ: 25013891, sídlem Revoluční 26, 401 11 Ústí nad Labem, která se skládá z rozvahy k 31.12.2014, výkazu zisku a ztráty včetně přehledu o změnách vlastního kapitálu za účetní období od 1.1.2014 do 31.12.2014 a přílohy k této účetní závěrce, včetně popisu použitých podstatných účetních metod a dalších vysvětlujících informací. Hlavním předmětem podnikání společnosti je provozování veřejné hromadné dopravy.

Odpovědnost statutárního orgánu účetní jednotky za účetní závěrku

Statutární orgán výše uvedené společnosti je odpovědný za sestavení účetní závěrky, která podává věrný a poctivý obraz v souladu s českými účetními předpisy, a za takový vnitřní kontrolní systém, který považuje za nezbytný pro sestavení účetní závěrky tak, aby neobsahovala významné (materiální) nesprávnosti způsobené podvodem nebo chybou.

Odpovědnost auditora

Naši odpovědnost je vyjádřit na základě našeho auditu výrok k této účetní závěrce. Audit jsme provedli v souladu se zákonem o auditorech, mezinárodními auditorskými standardy a souvisejícími aplikačními doložkami Komory auditorů České republiky. V souladu s těmito předpisy jsme povinni dodržovat etické požadavky a naplánovat a provést audit tak, abychom získali přiměřenou jistotu, že účetní závěrka neobsahuje významné (materiální) nesprávnosti.

Audit zahrnuje provedení auditorských postupů k získání důkazních informací o částkách a údajích zveřejněných v účetní závěrce. Výběr postupů závisí na úsudku auditora, zahrnujícím i vyhodnocení rizik významné (materiální) nesprávnosti údajů uvedených v účetní závěrce způsobené podvodem nebo chybou. Při vyhodnocování těchto rizik auditor posoudí vnitřní kontrolní systém relevantní pro sestavení účetní závěrky podávající věrný a poctivý obraz. Cílem tohoto posouzení je navrhnout vhodné auditorské postupy, nikoli vyjádřit se k účinnosti vnitřního kontrolního systému účetní jednotky. Audit též zahrnuje posouzení vhodnosti použitých účetních metod, přiměřenosti účetních odhadů provedených vedením i posouzení celkové prezentace účetní závěrky.

Jsme přesvědčeni, že důkazní informace, které jsme získali, poskytují dostatečný a vhodný základ pro vyjádření našeho výroku.

Výrok auditora

Podle našeho názoru účetní závěrka podává věrný a poctivý obraz aktiv a pasiv společnosti Dopravní podnik města Ústí nad Labem a.s. k 31.12.2014 a nákladů, výnosů a výsledku jejího hospodaření za účetní období od 1.1.2014 do 31.12.2014 v souladu s českými účetními předpisy.

Účetní závěrku společnosti Dopravní podnik města Ústí nad Labem a.s. k 31.12.2013 ověřila auditorská společnost PRIMASKA AUDIT, a.s., auditorské oprávnění KAČR č. 209 a její zpráva ze dne 18.3.2014 obsahovala výrok bez výhrad.

V Praze dne 5. června 2015



FSG Finaudit, s.r.o.
třída Svobody 645/2, Olomouc,
auditorské oprávnění společnosti KAČR č. 154
Ing. Jakub Šteinfeld
auditor odpovědný za vypracování
zprávy jménem společnosti,
auditorské oprávnění KAČR č. 2014



ROZVAHA

K. 3 1 . 1 2 . 2 0 1 4

v tisících Kč

IČ	2	5	0	1	3	8	9	1
----	---	---	---	---	---	---	---	---

otisk podacího razítka

Obchodní firma nebo jiný název účetní jednotky

Dopravní podnik města Ústí nad Labem a.s.

Sídlo nebo bydliště účetní jednotky a místo podnikání, liší-li se od bydliště

Revoluční 3088/26

Ústí nad Labem

400 01

Označ.	AKTIVA	číslo řádku	Běžné účetní období			Minulé období
			Brutto	Korekce	Netto	Netto
	AKTIVA CELKEM A.+B.+C.+D.I.	001	+2 034 049	-1 028 468	+1 005 581	+857 312
B.	Dlouhodobý majetek B.1+...+B.III	003	+1 734 722	-863 090	+871 632	+773 775
B.I.	Dlouhodobý nehmotný majetek B.I.1+B.I.2+B.I.3+B.I.4	004	+6 722	-5 264	+1 458	+778
B.I.3.	Software účty 013, (-)073, (-)091AÚ	007	+5 569	-5 150	+419	+778
B.I.4.	Ocenitelná práva účty 014, (-)074, (-)091AÚ	008	+114	-114	+0	
B.I.7.	Nedokončený dlouhodobý nehmotný majetek účty 041, (-)093	011	+1 039		+1 039	
B.II.	Dlouhodobý hmotný majetek B.II.1+...+B.II.x	013	+1 727 900	-857 826	+870 074	+772 997
B.II.1.	Pozemky účty 031, (-)092AÚ	014	+52 744		+52 744	+52 744
B.II.2.	Stavby účty 021, (-)081, (-)092AÚ	015	+783 084	-317 610	+465 474	+486 433
B.II.3.	Samostatné hmotné movité věci a soubory hmotných movitých věcí účty 022, (-)082, (-)092AÚ	016	+789 691	-540 216	+249 475	+214 816
B.II.7.	Nedokončený dlouhodobý hmotný majetek účty 042, (-)094	020	+10 031		+10 031	+16 584
B.II.8.	Poskytnuté zálohy na dlouhodobý hmotný majetek účty 052, (-)095AÚ	021	+92 350		+92 350	+2 420
B.III.	Dlouhodobý finanční majetek B.III.1+...+B.III.x	023	+100		+100	
B.III.1.	Podíly - ovládaná osoba účty 061, (-)096AÚ	024	+100		+100	
C.	Oběžná aktiva C.I.+C.II.+C.III.+C.IV.	031	+299 028	-165 378	+133 650	+82 651
C.I.	Zásoby C.I.1+...+C.I.x	032	+16 549	-1 379	+15 170	+14 970
C.I.1.	Materiál účty 111, 112, 119, (-)191	033	+16 549	-1 379	+15 170	+14 970
C.II.	Dlouhodobé pohledávky C.II.1+...+C.II.x	039	+5 359		+5 359	+2 058
C.II.2.	Pohledávky - ovládaná nebo ovládající osoba účty 351AÚ, (-)391AÚ	041	+3 321		+3 321	
C.II.7.	Jiné pohledávky účty 335AÚ, 371AÚ, 373AÚ, 374AÚ, 375AÚ, 378AÚ, 378AÚ, (-)391AÚ	046	+2 038		+2 038	+2 058
C.III.	Krátkodobé pohledávky C.III.1+...+C.III.x	048	+226 152	-163 999	+62 153	+13 766
C.III.1.	Pohledávky z obchodních vztahů účty 311AÚ, 312AÚ, 313AÚ, 315AÚ, (-)391AÚ	049	+14 814	-3 021	+11 793	+10 684
C.III.6.	Stát - daňové pohledávky účty 341, 342, 343, 345, (-)391AÚ	054	+29 095		+29 095	+1 546
C.III.7.	Krátkodobé poskytnuté zálohy účty 314AÚ, (-)391	055	+5 475		+5 475	+633
C.III.8.	Dohadné účty aktivní účty 388AÚ, 318AÚ	056	+103		+103	
C.III.9.	Jiné pohledávky účty 335AÚ, 371AÚ, 373AÚ, 374AÚ, 375AÚ, 378AÚ, 378AÚ, (-)391AÚ	057	+176 665	-160 978	+15 687	+903
C.IV.	Krátkodobý finanční majetek C.IV.1+...+C.IV.x	058	+50 968		+50 968	+51 857
C.IV.1.	Peníze účty 211, 213, 261	059	+433		+433	+321
C.IV.2.	Účty v bankách účty 221AÚ, 261	060	+50 535		+50 535	+51 536
D.I.	Časové rozlišení D.I.1+...+D.I.x	063	+299		+299	+886
D.I.1.	Náklady příštích období účty 381	064	+299		+299	+764
D.I.3.	Příjmy příštích období účty 385	066	+0		+0	+122



Označ.	PASIVA	číslo řádku	Běžné účetní období	Minulé období
			Netto	Netto
	PASIVA CELKEM	A.+B.+C.	+1 005 581	+857 312
A.	Vlastní kapitál	A.I.+A.II.+A.III.+A.IV.+A.V.1+A.V.2	+722 796	+737 654
A.I.	Základní kapitál	A.I.1+...+A.I.x	+675 000	+675 000
A.I.1.	Základní kapitál	účty 411 nebo 491	+675 000	+675 000
A.II.	Kapitálové fondy	A.II.1+...+A.II.x	+34 675	+34 675
A.II.2.	Ostatní kapitálové fondy	účty 413	+34 675	+34 675
A.III.	Fondy ze zisku	A.III.1+...+A.III.x	+133 344	+134 062
A.III.1.	Rezervní fond	účty 421, 422	+128 652	+128 652
A.III.2.	Statutární a ostatní fondy	účty 423, 424	+4 692	+5 410
A.IV.	Výsledek hospodaření minulých let	A.IV.1+...+A.IV.x	-106 304	-83 973
A.IV.2.	Neuhrazená ztráta minulých let	účty (-)429	-106 304	-83 973
A.V.1	Výsledek hospodaření běžného účetního období (+/-)	Aktiva - A.I.-A.II.-A.III.-A.IV.-B.-C.-A.V.2	-13 919	-22 110
B.	Cizí zdroje	B.I.+B.II.+B.III.+B.IV.	+267 835	+113 467
B.I.	Rezervy	B.I.1+...+B.I.x	+3 000	
B.I.1.	Rezervy podle zvláštních právních předpisů	účty 451	+3 000	
B.II.	Dlouhodobé závazky	B.II.1+...+B.II.x	+2 462	+9 932
B.II.10.	Odložený daňový závazek	účty 481AÚ	+2 462	+9 932
B.III.	Krátkodobé závazky	B.III.1+...+B.III.x	+164 136	+46 221
B.III.1.	Závazky z obchodních vztahů	účty 321AÚ, 322, 325, 478AÚ, 479AÚ	+63 438	+29 416
B.III.5.	Závazky k zaměstnancům	účty 331, 333, 479AÚ	+9 667	+9 553
B.III.6.	Závazky ze sociálního zabezpečení a zdravotního pojištění	účty 336AÚ, 479AÚ	+5 520	+5 490
B.III.7.	Stát - daňové závazky a dotace	účty 341, 342, 343, 345, 346, 347	+83 500	
B.III.8.	Krátkodobé přijaté zálohy	účty 324, 475AÚ	+46	+42
B.III.10.	Dohadné účty pasivní	účty 389AÚ	+1 593	+1 219
B.III.11.	Jiné závazky	účty 372AÚ, 373AÚ, 377AÚ, 379AÚ, 474AÚ, 479AÚ	+372	+501
B.IV.	Bankovní úvěry a výpomoci	B.IV.1+...+B.IV.x	+98 237	+57 314
B.IV.1.	Bankovní úvěry dlouhodobé	účty 461AÚ	+90 051	+57 314
B.IV.2.	Krátkodobé bankovní úvěry	účty 221AÚ, 231, 232AÚ, 461AÚ	+8 186	
C.I.	Časové rozlišení	C.I.1+...+C.I.x	+14 950	+6 191
C.I.1.	Výdaje příštích období	účty 383	+9 636	+142
C.I.2.	Výnosy příštích období	účty 384	+5 314	+6 049

Sestaveno dne: 05.06.2015	Podpisový záznam fyzické osoby, která je účetní jednotkou nebo statutárního orgánu účetní jednotky, poznámky
Právní forma akciová společnost účetní jednotky:	Ing. Josef Matějka, Ing. Radek Chobot, Ing. Simona Mohácsi, Hana Dofezalová
Předmět podnikání: Městská a příměstská pozemní osobní doprava Výroba ostatních elektrických zařízení	
Pozn.:	



VÝKAZ ZISKU A ZTRÁTY



k. 3 1 . 1 2 . 2 0 1 4
 Od: 1.1.2014 Do: 31.12.2014
 v tisících Kč
 IČ 2 5 0 1 3 8 9 1

Obchodní firma nebo jiný název účetní jednotky
Dopravní podnik města Ústí nad Labem a.s.
 Sídlo nebo bydliště účetní jednotky a místo podnikání, liší-li se od bydliště
**Revoluční 3088/26
 Ústí nad Labem
 400 01**

Označ.	VÝKAZ ZISKU A ZTRÁTY	číslo řádku	Skutečnost v účetním období	
			sledovaném	minulém
I.	Tržby za prodej zboží účty 604	001	+103 209	+104 762
A.	Náklady vynaložené na prodané zboží účty 504	002	+100 736	+102 733
+	Obchodní marže I.-A.	003	+2 473	+2 029
II.	Výkony II.1+II.2.+II.3.+II.x.	004	+180 880	+184 165
II.1.	Tržby za prodej vlastních výrobků a služeb účty 601, 602	005	+169 131	+175 597
II.3.	Aktivace účty 621, 622, 623, 624	007	+11 749	+8 568
B.	Výkonová spotřeba B.1.+...+B.x.	008	+145 958	+157 618
B.1.	Spotřeba materiálu a energie účty 501, 502, 503	009	+112 419	+127 241
B.2.	Služby účty 511, 512, 513, 518	010	+33 539	+30 377
+	Přidaná hodnota I.-A.+II.-B.	011	+37 395	+28 576
C.	Osobní náklady součet C.1.+...+C.x.	012	+205 627	+198 832
C.1.	Mzdové náklady účty 521, 522	013	+145 874	+142 557
C.2.	Odměny členům orgánů obchodní korporace účty 523	014	+946	+1 056
C.3.	Náklady na sociální zabezpečení a zdravotní pojištění účty 524, 525, 526	015	+49 353	+47 107
C.4.	Sociální náklady účty 527, 528	016	+9 454	+8 112
D.	Daně a poplatky účty 531, 532, 538	017	+1 416	+1 494
E.	Odpisy dlouhodobého nehmotného a hmotného majetku účty 551, 557	018	+67 428	+74 420
III.	Tržby z prodeje dlouhodobého majetku a materiálu III.1.+...+III.x.	019	+88	+168
III.1.	Tržby z prodeje dlouhodobého majetku účty 641	020	+54	+101
III.2.	Tržby z prodeje materiálu účty 642	021	+34	+67
F.	Zůstatková cena prod. dlouhodobého majetku a materiálu F.1.+...+F.x.	022	+177	+253
F.1.	Zůstatková cena prodaného dlouhodobého majetku účty 541	023	+168	+214
F.2.	Prodaný materiál účty 542	024	+9	+39
G.	Změna stavu rezerv a opravných položek v provozní oblasti a komplexních nákladů přířítých období účty (+/-)552, (+/-)554, (+/-)555, (+/-)558, (+/-)559	025	+26 011	+25 702
IV.	Ostatní provozní výnosy účty 644, 646, 648	026	+257 231	+252 355
H.	Ostatní provozní náklady účty 543, 544, 545, 546, 548, 549	027	+13 888	+6 838
*	* Provozní výsledek hospodaření Přidaná hodnota+II.+IV.-V.-C-D-E-F-G-H-I	030	-19 833	-26 440
X.	Výnosové úroky účty 662	042	+39	+5
N.	Nákladové úroky účty 562	043	+1 058	+939
XI.	Ostatní finanční výnosy účty 663, 667AÚ, 668	044	+21	+1
O.	Ostatní finanční náklady účty 563, 567AÚ, 568, 569	045	+559	+534
*	Finanční výsledek hospodaření VI.+VII.+VIII.+IX.+X.+XI.+XII.-J.-K.-L.-M.-N.-O.-P.	048	-1 557	-1 467
Q.	Daň z příjmů za běžnou činnost O.1.+...+O.x.	049	-7 471	-5 797
Q.2.	odložená účty (+/-)592	051	-7 471	-5 797
**	Výsledek hospodaření za běžnou činnost - - - - - účty - - - - -	052	-13 919	-22 110



Označ.	VÝKAZ ZISKU A ZTRÁTY	číslo řádku	Skutečnost v účetním období		
			sledovaném	minulém	
***	Výsledek hospodaření za účetní období (+/-)	** + - T	060	-13 919	-22 110
****	Výsledek hospodaření před zdaněním	* + * + XIII - R.	061	-21 390	-27 907

Sestaveno dne: 05.06.2015	Podpisový záznam fyzické osoby, která je účetní jednotkou nebo statutárního orgánu účetní jednotky, poznámky
Právní forma akciová společnost účetní jednotky:	Ing. Josef Matějka, Ing. Radek Chobot, Ing. Simona Mphacsi, Hana Doležalová
Předmět podnikání: Městská a příměstská pozemní osobní doprava Výroba ostatních elektrických zařízení	
Pozn.:	



Příloha k účetní závěrce společnosti k 31. 12. 2014

Příloha je zpracována v souladu s vyhláškou 500/2002 Sb., kterou se stanoví obsah účetní závěrky pro podnikatele. Údaje přílohy vycházejí z účetních písemností účetní jednotky (účetní doklady, účetní knihy a ostatní účetní písemnosti) a z dalších podkladů, které má účetní jednotka k dispozici. Hodnotové údaje jsou vykázány v celých tisících Kč, pokud není uvedeno jinak.

Obsah

I.	Obecné údaje	2
1.1	Popis účetní jednotky	2
1.2	Majetková či smluvní spoluúčast účetní jednotky v jiných společnostech	6
1.3	Zaměstnanci společnosti, osobní náklady	6
1.4	Výše půjček, úvěrů, poskytnutých záruk a ostatních plnění akcionářům, členům statutárních a dozorčích orgánů	6
1.5	Informace o statutárním auditu	6
II.	Informace o použitých účetních metodách, obecných účetních zásadách a způsobech oceňování	7
2.1	Způsob ocenění	7
2.1.1	Zásoby	7
2.1.2	Ocenění dlouhodobého hmotného a nehmotného majetku vytvořeného vlastní činností	7
2.2	Způsob stanovení reprodukční pořizovací ceny	8
2.3	Podstatné změny oceňování, odpisování a postupů účtování	8
2.4	Opravné položky k majetku	8
2.5	Odpisování	8
2.6	Operace v cizích měnách	9
III.	Doplňující údaje k Rozvaze a k Výkazu zisku a ztráty	9
3.1	Položky významné pro hodnocení majetkové a finanční situace společnosti	9
3.1.1	Dotace, úvěry, odložená daň	9
3.1.2	Hmotný a nehmotný majetek kromě pohledávek	10
3.2	Pohledávky	13
3.2.1	Pohledávky z obchodního styku po lhůtě splatnosti	13
3.2.2	Údaje o pohledávkách k podnikům ve skupině	13
3.2.3	Údaje o pohledávkách a závazcích z titulu uplatnění zástavního a zajišťovacího práva	13
3.3	Základní kapitál, vlastní kapitál	14
3.4.1	Závazky po lhůtě splatnosti:	14
3.4.2	Závazky vůči OSSZ a ZP:	14
3.4.3	Doměrky daně z příjmů	14
3.4.4	Závazky k podnikům ve skupině	14
3.4.5	Závazky kryté podle zástavního práva	14
3.4.6	Závazky (nepeněžní i peněžní) nevyúčtované v účetnictví a neuvedené v rozvaze	14
3.5	Zákonné a ostatní rezervy	15
3.6	Výnosy z běžné činnosti a prodeje zboží v členění na tuzemsko a zahraničí	15
3.7	Celkové výdaje vynaložené za účetní období na výzkum a vývoj	15
IV.	Významné události, které nastaly po datu účetní závěrky	15
V.	Dotace vykázané ve sledovaném účetním období s očekávaným finančním vypořádáním v následujícím období	15



I. Obecné údaje

1.1 Popis účetní jednotky

Obchodní firma: Dopravní podnik města Ústí nad Labem a.s.
Sídlo: Revoluční 26, Ústí nad Labem, PSČ: 401 11
Právní forma: akciová společnost
IČ: 250 13 891

Předmět podnikání a činnosti:

- provozování trolejbusové dráhy v rámci MHD v Ústí nad Labem
- provozování veřejné drážní osobní trolejbusové dopravy v rámci MHD v Ústí nad Labem
- provozování lanové dráhy „Lanová dráha na Větruši“ na území Statutárního města Ústí nad Labem
- provozování veřejné drážní dopravy na lanové dráze „Lanová dráha na Větruši“ na území Statutárního města Ústí nad Labem
- opravy silničních vozidel
- klempířství a oprava karoserií
- provozování autoškoly
- výroba, instalace a opravy elektrických strojů a přístrojů elektronických a telekomunikačních zařízení
- montáž, opravy, revize a zkoušky vyhrazených elektrických zařízení
- výroba, obchod a služby neuvedené v přílohách 1 až 3 živnostenského zákona
- silniční motorová doprava:
 - nákladní vnitrostátní provozovaná vozidly o největší povolené hmotnosti do 3,5 tuny včetně
 - nákladní vnitrostátní provozovaná vozidly o největší povolené hmotnosti nad 3,5 tuny
 - vnitrostátní příležitostná osobní
 - mezinárodní příležitostná osobní
 - vnitrostátní veřejná linková
 - vnitrostátní zvláštní linková
 - mezinárodní linková
 - mezinárodní kyvadlová

Datum vzniku společnosti: 1. 1. 1997

Zakladatel a jediný akcionář: Statutární město Ústí nad Labem, se sídlem: Velká Hradební 2236/8, 400 01, Ústí nad Labem, IČ: 00081531

Osoby podílející se na základním kapitálu účetní jednotky více než 20%:

Název právnické osoby	Sídlo	Podíl %	
Statutární město Ústí nad Labem	Velká Hradební 2236/8, 400 01, Ústí nad Labem	100	
Základní kapitál	Nominální hodnota akcie	Počet akcií	Podíl celkem
675 000 000,- Kč	1 000 000,- Kč	675	675 000 000,- Kč

Změny a dodatky v uplynulém účetním období v obchodním rejstříku:

1. Změny v představenstvu:

Místopředseda představenstva:	Mgr. ARNO FIŠERA, dat. nar. 6. ledna 1962 Pařížská 1170/1, Ústí nad Labem-centrum, 400 01 Ústí nad Labem Den zániku členství: 31. října 2014
Člen představenstva	MUDr. VLADIMÍR NOVÁK, dat. nar. 5. října 1952 Kmochova 3157/35, Severní Terasa, 400 11 Ústí nad Labem Den zániku členství: 2. prosince 2014 (ke dni 31. 12. 2014 není zapsáno v OR)
Člen představenstva:	MUDr. BLANKA VRASPIROVÁ, dat. nar. 1. listopadu 1957 Na Horkách 191, 403 01 Dolní Zálezly Den zániku členství: 2. prosince 2014 (ke dni 31. 12. 2014 není zapsáno v OR)
Předseda představenstva:	Ing. JAKUB ZAVORAL, Ph.D., dat. nar. 6. listopadu 1974 Zlatá stezka 34, Brná, 403 21 Ústí nad Labem Den zániku členství: 7. listopadu 2014 (ke dni 31. 12. 2014 není zapsáno v OR)
Člen představenstva:	PAVEL BOČEK, dat. nar. 24. září 1963 Tolstého 1217/30, Střekov, 400 03 Ústí nad Labem Den zániku členství: 31. října 2014 (ke dni 31. 12. 2014 není zapsáno v OR)
Člen představenstva:	Ing. JOSEF MATĚJKA, dat. nar. 9. října 1947 Rubensova 1555/70, Střekov, 400 03 Ústí nad Labem Den vzniku členství: 2. prosince 2014 (ke dni 31. 12. 2014 není zapsáno v OR)
Člen představenstva:	MILAN KREJČÍ, dat. nar. 5. září 1965 K Vilám 209, Skorotice, 403 40 Ústí nad Labem Den vzniku členství: 2. prosince 2014 (ke dni 31. 12. 2014 není zapsáno v OR)
Člen představenstva:	Ing. ZDENĚK BUREŠ, dat. nar. 21. května 1971 Pod Parkem 2551/4, Severní Terasa, 400 11 Ústí nad Labem Den vzniku členství: 2. prosince 2014 (ke dni 31. 12. 2014 není zapsáno v OR)

2. Změny v dozorčí radě:

V uplynulém účetním období nedošlo k žádným změnám v dozorčí radě.

Organizační struktura vedení podniku:

- Valná hromada (Rada města Ústí nad Labem v působnosti valné hromady společnosti)
- Představenstvo
- Dozorčí rada
- Vedení společnosti

Členové statutárních orgánů a vedení společnosti k rozvahovému dni:

Představenstvo společnosti:

Funkce	Příjmení, titul	Jméno
člen představenstva	Ing. MATĚJKA	JOSEF
člen představenstva	KREJČÍ	MILAN
člen představenstva	Ing. CHOBOT	RADEK
člen představenstva	Ing. HAVRÁNEK	PAVEL



člen představenstva	Ing. BUREŠ	ZDENĚK
---------------------	------------	--------

Dozorčí rada:

Funkce	Příjmení, titul	Jméno
předseda dozorčí rady	Ing. ČERVENKA	VÁCLAV
člen dozorčí rady	DVOŘÁK	FRANTIŠEK
člen dozorčí rady	BAŠUS	BOHUSLAV
člen dozorčí rady	JÍLEK	TOMÁŠ
člen dozorčí rady	VODSEĎÁLEK	PAVEL

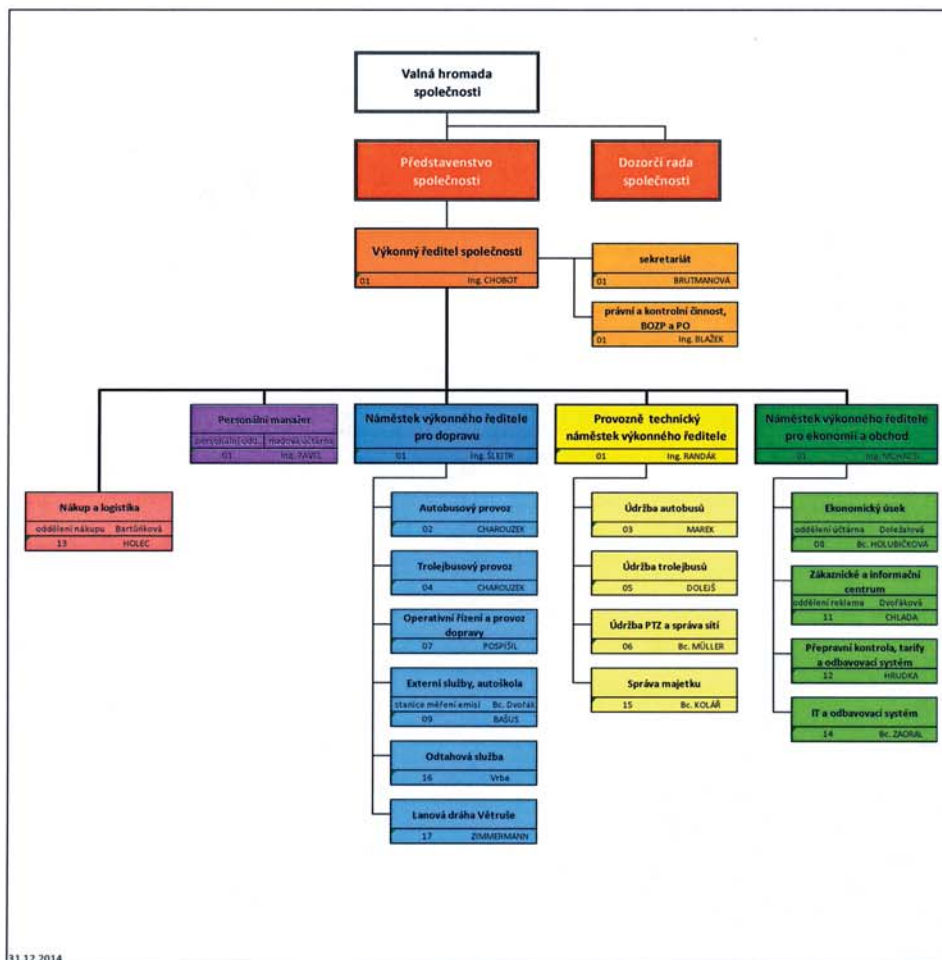
Vedení společnosti:

Funkce	Příjmení, titul	Jméno
výkonný ředitel společnosti	Ing. CHOBOT	RADEK
provozně technický náměstek společnosti	Ing. RÁNDÁK	JIŘÍ
náměstek pro ekonomii a obchod	Ing. MOHACSI	SIMONA
náměstek pro dopravu	Ing. ŠLEJTR	MILAN

Personální změny po rozvahovém dni do data účetní závěrky jsou uvedeny v bodě IV.



Schéma organizační struktury:



31.12.2014



1.2 Majetková či smluvní spoluúčast účetní jednotky v jiných společnostech

Majetková spoluúčast vyšší než 20%:

Název společnosti	Sídlo	Výše podílu na základním kapitálu společnosti	Výše vlastního kapitálu společnosti	Výše účetního hospodářského výsledku
Plnicí stanice CNG Předlice s.r.o.	Revoluční 3088/26, Ústí nad Labem-centrum, 400 01 Ústí nad Labem	100 000,- Kč	- 218 000,- Kč*	- 418 000,-Kč*

*Jedná se o předběžné výsledky roku 2014.

1.3 Zaměstnanci společnosti, osobní náklady

Období	Zaměstnanci celkem (prům. přep. stav)		Z toho řídicích pracovníků (fyzický stav)	
	Sledované účetní období	Předchozí účetní období	Sledované účetní období	Předchozí účetní období
Rok 2014				
Průměrný počet zaměstnanců	483,80	495,75	23	21
Mzdové náklady	145.874	142.557	11.592	9.569
Odměny členům statutárních orgánů společnosti	946	1.056		

1.4 Výše půjček, úvěrů, poskytnutých záruk a ostatních plnění akcionářům, členům statutárních a dozorčích orgánů

Půjčky, úvěry a poskytnuté záruky: nebyly poskytnuty.

1.5 Informace o statutárním auditu

Celkové náklady na odměny statutárnímu auditorovi za provedení povinného auditu účetní závěrky činí v roce 2014 72 527,4 Kč včetně DPH.

Celkové náklady na odměny statutárnímu auditorovi za jiné neauditorské služby činí v roce 2014 266 200,- Kč včetně DPH.

II. Informace o použitých účetních metodách, obecných účetních zásadách a způsobech oceňování

Předkládaná účetní závěrka společnosti byla zpracována dle zákona č. 563/1991 Sb., o účetnictví v platném znění a na základě vyhlášky 500/2002 Sb., kterou se provádějí některá ustanovení zákona o účetnictví a souvisejících předpisů.

Účetní jednotka používá účetní metody způsobem vycházejícím z předpokladu, že bude nepřetržitě pokračovat ve své činnosti. Pro rok 2015 neexistuje významná nejistota spočívající zejména ve skutečnosti, že by účetní jednotka nemusela být schopna nepřetržitě pokračovat ve své činnosti.

2.1 Způsob ocenění

2.1.1 Zásoby

Účtování zásob:

- Je prováděno způsobem A evidence zásob.

Výdej zásob ze skladu je účtován:

- V cenách zjištěných váženým aritmetickým průměrem.

Ocenění zásob

- oceňování zásob vytvořených ve vlastní režii: tyto zásoby účetní jednotka nemá
- oceňování nakupovaných zásob je prováděno ve skutečných pořizovacích cenách zahrnujících cenu pořízení a vedlejší pořizovací náklady, zejména:
 - dopravné
 - clo
 - provize

2.1.2 Ocenění dlouhodobého hmotného a nehmotného majetku vytvořeného vlastní činností

Uvedený DHM byl oceňován vlastními náklady ve složení:

- přímé náklady
- výrobní režie

Dle uvedeného způsobu byly taktéž oceněny modernizace dlouhodobého majetku ve vlastní režii. Modernizace byly započaty v listopadu 2012 a týkaly se tří trolejbusů, výše nákladů činila k 31. 12. 2012 celkem 5.041 tis. Kč.

V únoru 2013 byly započaty modernizace dalších tří trolejbusů, výše nákladů činila k 31. 12. 2013 celkem 8.568 tis. Kč. Dokončeny a zařazeny do provozu byly tři trolejbusy v celkovém úhrnu 5.227 tis. Kč.

V roce 2014 byly započaty modernizace čtyř trolejbusů, dokončeny a zařazeny do provozu byly tři trolejbusy z roku 2013 a jeden trolejbus z roku 2014, výše nákladů k 31. 12. 2014 činila 8.787 tis. Kč.

V roce 2014 dále společnost ve vlastní režii započala a dokončila rekonstrukci trolejového vedení v ul. Hřbitovní, výše nákladů na tuto akci činila k 31.12.2014 2.894 tis. Kč.

A dále v roce 2014 společnost ve vlastní režii započala a dokončila rekonstrukci kompresorovny ve vozovně trolejbusů, výše nákladů na tuto akci činila k 31.12.2014 68 tis. Kč.

Ocenění dlouhodobého majetku pořízeného úplatně

Nakoupený dlouhodobý hmotný a nehmotný majetek je oceňován pořizovacími cenami zahrnujícími cenu pořízení a vedlejší pořizovací náklady, jimiž jsou zejména: dopravné, clo, provize.



2.2 Způsob stanovení reprodukční pořizovací ceny

Účetní jednotka nemá majetek oceněný ve sledovaném účetním období reprodukční pořizovací cenou.

2.3 Podstatné změny oceňování, odpisování a postupů účtování

V roce 2014 nedošlo ke změnám způsobu oceňování, odpisování a postupů účtování.

2.4 Opravné položky k majetku

Opravné položky vytváří účetní jednotka dle interní směrnice, která je v souladu s příslušnými ustanoveními zákona č. 563/91 Sb., o účetnictví, zák. č. 593/92 Sb., o rezervách a zák. č. 586/92 Sb., o daních z příjmů, ve znění pozdějších předpisů.

Opravné položky vytváří účetní jednotka k účtům majetku na základě výsledků inventarizace a výhradně v případě přechodného snížení ocenění majetku. K zásobám jsou tvořeny opravné položky na základě individuálního posouzení jednotlivých skladových položek, k pohledávkám na základě podrobného rozboru stáří a dobytosti jednotlivých pohledávek.

Účetní jednotka vytváří daňovou opravnou položku zejména k pohledávkám z obchodního styku, a to do výše 20 % neuhrazené rozvahové hodnoty pohledávky, pokud od konce sjednané lhůty splatnosti pohledávky uplynulo více než 6 měsíců.

Tvorba opravných položek v účetním období 2014 v korunách:

Opravné položky k: (v Kč)	Počáteční stav	Tvorba	Zúčtování	Konečný stav
zásobám	1.378.636,58	0	0	1.378.636,58
pohledávkám – zákonné	1.201.780,02	0	102.611,92	1.099.168,10
pohledávkám – účetní (k pohl. z obch. styku)	3.741.628,61	0	1.819.987,01	1.921.641,60
pohledávkám – ostatní (k pohl. Za manka a škody)	2.078.606,80	0	20.102,00	2.058.504,80
pohledávkám – ostatní (k pohl. z přepravní kontroly)	133.427.172,44	24.601.631,77	0	158.028.804,21
pohledávkám – řidiči v MHD (zálohy na jízdenky)	236.423,00	0	0	236.423,00
pohledávkám - odtahy	302.325,00	352.350,00	0	654.675,00
CELKEM	14.366.572,45	24.968.081,77	2.018.100,93	165.377.853,29

2.5 Odpisování

Odpisový plán účetních odpisů dlouhodobého majetku sestavila účetní jednotka v interních směrnících, přičemž vycházela z předpokládané doby životnosti (použitelnosti) zařazovaného majetku odpovídající obvyklým podmínkám jeho užívání. Daňové odpisy nejsou shodné s účetními odpisy.

Daňové odpisy – použitá metoda: lineární

System odpisování drobného dlouhodobého majetku

Drobný dlouhodobý hmotný majetek v ocenění od 5.000,- Kč do 40.000,- Kč je účtován na účet 022 04 a 022 05 a je odpisován podle předpokládané doby použitelnosti, zpravidla po dobu 4 let.

Drobný hmotný majetek v ocenění do 5.000,- Kč je pořizován jako zásoba a při vyskladnění je účtován do nákladů společnosti na účet 501 13 a od částky 3.000,- Kč nadále veden v operativní evidenci.



Drobný dlouhodobý nehmotný majetek v částce od 5.000,- Kč do 60.000,- Kč je účtován na účet 013 01 a 013 02 a je odepisován podle předpokládané doby použitelnosti, zpravidla po dobu 4 let.

2.6 Operace v cizích měnách

V průběhu roku 2014 bylo uskutečněno několik obchodů se zahraničními dodavateli. Jedná se zejména o nákup zboží. Pro přepočítání z cizí na českou měnu používá společnost denní kurz ČNB.

III. Doplnující údaje k Rozvaze a k Výkazu zisku a ztráty

3.1 Položky významné pro hodnocení majetkové a finanční situace společnosti

3.1.1 Dotace, úvěry, odložená daň

Dotace:

Účetní jednotce bylo ze strany Statutárního města Ústí nad Labem, Ústeckého kraje, měst a obcí zájmové oblasti, Úřadu práce Ústí nad Labem, Regionální rady regionu soudržnosti Severozápad a Technické univerzity v Liberci poskytnuty následující typy dotací:

Subjekt	Předmět	Částka v Kč
Statutární město Ústí nad Labem	Za veřejné služby v městské autobusové a městské drážní dopravě	193.200 tis Kč
Statutární město Ústí nad Labem	Provozní a koncesní smlouva - Lanová dráha Větruše	2.029,080 tis Kč
Ústecký kraj	Za veřejné služby v přepravě cestujících	25.432,212 tis Kč
Obec Stebno	Za veřejné služby v přepravě cestujících	215,359 tis Kč
Úřad práce Ústí nad Labem	Za zaměstnance	50,941 tis Kč
Regionální rada regionu soudržnosti Severozápad	Za obnovu vozového parku.	14.598,942 tis Kč
Technická univerzita v Liberci	Za realizaci energetického monitoringu.	205 tis Kč

Úvěr: ČSOB a.s.

V dubnu 2012 byl účetní jednotce poskytnut investiční úvěrový rámec revolvingového typu do limitu 300 mil. Kč na re/financování investic v rámci projektu IPRM Mobilita s dotacemi EU, zejména pak na obnovu vozového parku - nákup 26 moderních trolejbusů a na re/financování investic do běžné obnovy vozového parku mimo projekt. K 31. 12. 2012 bylo z úvěru čerpáno 5.526.834,-Kč. K 31. 12. 2013 bylo z úvěru čerpáno celkem 57.313.826,-Kč na nákup autobusů CNG, trolejbusů a dodavatelsky řešených modernizací. K 31. 12. 2014 byl výše uvedený revolvingový úvěr splacen. 31. 12. 2014 byl načerpán dlouhodobý účelový úvěr na splacení výše uvedeného revolvingového úvěru ve výši 98.237.426,-Kč; který je splácen v pravidelných splátkách a to až do 31. 12. 2026.

Úvěr: ČSOB a.s.

V dubnu 2012 byl účetní jednotce poskytnut kontokorentní úvěr pro provozní potřeby do limitu 10. mil Kč. K 31. 12. 2014 nebylo z úvěru čerpáno.

Z důvodu obchodního tajemství účetní jednotka nezveřejňuje úrokové sazby.

Odložená daň:

Účetní jednotka v důsledku změny metodiky účtuje od roku 2002 o odložené dani.

Odložený daňový závazek k 31. 12. 2014 v Kč.

popis přechodného rozdílu	přechodné rozdíly	Odložená daň 19%	pohledávka/závazek
rozdíl zůstatkových cen	20.589.023,00	3.911.914,37	Závazek
OP k pohledávkám	163.999.216,71	31.159.851,17	Pohledávka
OP k zásobám	1.378.636,58	261.940,95	Pohledávka
Nezaplacené soc. a zdrav. poj. z odměn	285.600,00	54.264,00	Pohledávka
rezerva na soudní výlohy	0,00	0,00	
rezerva na obnovu vozového parku	0,00	0,00	
rezerva na opravu na nemovitosti	0,00	0,00	
neuplatněná daňová ztráta	0,00	0,00	
nevyužitý odpočet reinv.	0,00	0,00	
nezaplacené smluvní pokuty	158.028.804,21	30.025.472,80	Závazek
Celkem	12.954.373,92	2.461.331,04	Závazek

odložená daň v roce 2013	9.932.611,95	
odložená daň v roce 2014	2.461.331,04	
úctování rozdílu	- 7.471.280,91	MD 592 D 481

3.1.2 Hmotný a nehmotný majetek kromě pohledávek

- a) rozpis na hlavní skupiny (třídy) samostatných movitých věcí:
 b)

Sledované období		
Majetek	pořizovací cena tis.Kč	oprávky tis.Kč
stroje a zařízení	119.593	93.802
dopravní prostředky	652.194	432.735
inventář	2.361	896
DDHM	15.544	12.784

Minulé období		
Majetek	pořizovací cena tis.Kč	oprávky tis.Kč
stroje a zařízení	118.917	88.472
dopravní prostředky	579.767	399.537
inventář	2.361	619
DDHM	14.932	12.533



b) rozpis dlouhodobého nehmotného majetku s odděleným uvedením pořizovací ceny a opravěk k tomuto majetku:

Sledované období		
Majetek	pořizovací cena tis.Kč	oprávky tis.Kč
Software	5.568	5.150
Ocenitelná práva – věcné břemeno	114	114

Minulé období		
Majetek	pořizovací cena tis.Kč	oprávky tis.Kč
Software	5.528	4.750
Ocenitelná práva – věcné břemeno	114	114

c) dlouhodobý hmotný majetek pořizovaný formou leasingu

1. PEUGEOT Boxer 2.2 HDi, nájem - operativní leasing na 72 měsíců, pořízeno v dubnu 2013, předpokládaná pořizovací cena činí 642,033 tis. Kč, měsíční splátky činí 11,710 tis Kč a k 31. 12. 2014 již bylo uhrazeno celkem 244,934 tis. Kč.
2. PEUGEOT Boxer 2.2 HDi, nájem - operativní leasing na 72 měsíců, pořízeno v dubnu 2013, předpokládaná pořizovací cena činí 642,033 tis. Kč, měsíční splátky činí 13,872 tis Kč a k 31. 12. 2014 již bylo uhrazeno celkem 290,181 tis. Kč.
3. RENAULT Master 2.3 DCi, dlouhodobý nájem, pořízeno v dubnu 2013, předpokládaná pořizovací cena činí 435,867 tis. Kč, měsíční splátky nájemného činí 11,711 tis Kč a k 31. 12. 2014 již bylo uhrazeno celkem 261,752 tis. Kč.
4. Pevná odtahová plošina IVECO, leasing na 72 měsíců, pořízeno v prosinci 2013, vstupní cena leasingu činí 2.021 tis Kč, měsíční splátky činí 34,262 tis Kč, první řádná splátka byla splatná v lednu 2014 a k 31. 12. 2014 bylo uhrazeno celkem 411,144 tis. Kč.
5. Jednoramenný nosič kontejnerů IVECO, leasing na 72 měsíců, pořízeno v prosinci 2013, vstupní cena leasingu činí 2.235 tis Kč, měsíční splátky činí 30,981 tis Kč, první řádná splátka byla splatná v lednu 2014 a k 31. 12. 2014 bylo uhrazeno celkem 371,772 tis. Kč.
6. Radiová síť GPS, dlouhodobý pronájem, v roce 2014 zapláceno 1.088,424 tis Kč.
7. Ford TRANZIT 2012, dlouhodobý nájem ve výši 435,311 tis Kč, v roce 2014 bylo uhrazeno za pronájem celkem 130,806 tis Kč.
8. Ford TRANZIT MWB 350 BASE, pořízení v srpnu 2012, dlouhodobý pronájem ve výši 800,669 tis Kč, v roce 2014 bylo uhrazeno za pronájem celkem 193,464 tis Kč.

d) přehled o nejdůležitějších titulech pro přírůstky dlouhodobého majetku – v tabulce x kusy

Majetek	Doba odepisování	přírůstek k ks	způsob pořízení	poř. cena tis. Kč celkem
A-BUS IVECO ROSERO-P First	12 let	1	Nákup z úvěru	3.204
T-BUS 27 TR SOLARIS,nízkop.18m	10 let	6	Nákup z úvěru	82.007

Uvedené PC jsou bez odečtení dotace

V roce 2011 koupila společnost od fi ŠKODA ELECTRIC a.s. 2 ks T-Busů TR 28 Solaris v celkové hodnotě 24.050 tis. Kč. V roce 2011 začala společnost fi ŠKODA ELECTRIC a.s. hradit trolejbusy v 5-ti ročních splátkách ve výši 4.810 tis. Kč se čtvrtletními splatnostmi, a to až do roku 2015. Za rok 2011 bylo na splátkách uhrazeno 4.810 tis. Kč a DPH ve výši 4.810 tis. Kč. Za rok 2012 bylo na splátkách uhrazeno 4.810 tis. Kč. Celková výše úroku z pohledávky fi ŠKODA ELECTRIC a.s. činí celkem 1.587 tis. Kč. Za rok 2011 bylo na úrocích zapláceno 0 Kč. Za rok 2012 bylo na úrocích zapláceno 714.286,00 Kč. Za rok 2013 bylo na splátkách uhrazeno 4.810 tis. Kč a na úrocích zapláceno 502.646,00 Kč. Za rok 2014 bylo na splátkách uhrazeno 4.810 tis. A na úrocích zapláceno 291.006,00 Kč.



e) souhrnná výše majetku neuvedená v rozvaze – předměty dlouhodobé spotřeby vedené v operativní evidenci a v podrozvahové evidenci

Majetek	poř. cena tis Kč
drobný DHM v ocenění do 5000,- Kč vedený v operativní evidenci - nákup	184
Majetek, na který byla poskytnuta dotace ve výši 100 % pořizovací ceny - evidováno	24.706
Ostatní majetek v podrozvahové a operativní evidenci - evidováno	6.002

Souhrnná výše majetku neuvedená v rozvaze činí 30.708 tis. Kč

f) rozpis hmotného majetku, který je zatížen zástavním právem

Účetní jednotka má realizováno zástavní právo k nemovitostem, technologiím a movitým věcem v prospěch Československé obchodní banky, a.s., IČ: 00001350, k zajištění úvěru až do výše 300 mil. Kč.

Věcná břemena na vrub účetní jednotky

- v k. ú. Předlice, Ústí n. L. - chůze a jízda
- v k. ú. Předlice - kabelová trasa

Věcná břemena ve prospěch účetní jednotky

- v k. ú. Ústí n. L., Klíše, Předlice, Kr. Březno - závěsy trakčního trolejového vedení
- v k. ú. Bukov, Skorotice, Božtěšice, Klíše, Střekov, Ústí n. L. - stožáry trakčního trolejového vedení

g) přehled o majetku, jehož tržní ocenění je výrazně vyšší než jeho ocenění v účetnictví

V roce 2014 bylo pořízeno 6 kusů osmnácti metrových kloubových nízkopodlažních trolejbusů s pořizovací cenou celkem 81 847,200 tis Kč. Jejich pořizovací cena je snížena o přijatou dotaci ve výši 28 766,028 tis Kč. Účetní jednotka dále eviduje 10 autobusů pořízených v minulých letech s pořizovací cenou celkem 53 931,516 tis. Kč a s obdrženou dotací v minulých letech od Ministerstva dopravy nebo Statutárního města Ústí nad Labem celkem ve výši 9 950,- tis Kč.

h) ostatní informace

V červnu 2014 vznikla Plnicí stanice CNG Předlice s.r.o. v 100% vlastnictví účetní jednotky. V srpnu 2014 byl na základě Smlouvy o převodu podílu převeden 50% podíl na společnost BusLine a.s., IČ: 283 60 010, se sídlem: Semily, Na Rovinkách 211, PSČ 513 25.



3.2 Pohledávky

3.2.1 Pohledávky z obchodního styku po lhůtě splatnosti

Rozebír pohledávek v tis. Kč	KD pohledávky z OS (brutto)	podíl (v %)	minulé období (k datu 31. 12. 2013)	podíl (v %)
K datu 31. 12. 2014				
Pohledávky z OS celkem	14.813	100	15.627	100
do lhůty splatnosti	5.388	36	7.074	45
po lhůtě splatnosti celkem	9.425	64	8.553	55
po lhůtě splatnosti do 30 dnů	2.540	17	2.213	14
po lhůtě splatnosti 31 až 90 dnů	28	0	278	2
po lhůtě splatnosti 91 až 365 dnů	278	2	91	1
po lhůtě splatnosti nad 365 dnů	6.579	45	5.981	38

OP k pohledávkám v tis. Kč	OP k pohledávkám z OS (brutto)	podíl (v %)	minulé období (k datu 31. 12. 2013)	podíl (v %)
K datu 31. 12. 2014				
Opravné položky k pohledávkám celkem	164.000	100	140.988	100
OP k pohledávkách – zákonná	1.099	0,67	1.202	0,85
OP k pohledávkám – ostatní z OS	1.922	1,17	3.742	2,66
OP k pohledávkám – ostatní – za manka a škody	2.059	1,26	2.079	1,47
OP k pohledávkám z přepravní kontroly	158.029	96,40	133.427	94,64
OP k pohledávkám za řidiči v MHD	236	0,14	236	0,17
OP k pohledávkám za odtahy	655	0,40	302	0,21

Položka rozvahy „jiné pohledávky“ zahrnuje především pohledávky z přepravní kontroly. Pohledávky z přepravní kontroly jsou pohledávkami za cestujícími bez jízdního dokladu. Z důvodu obtížné vymahatelnosti těchto pohledávek je k nim tvořena 100% opravná položka.

3.2.2 Údaje o pohledávkách k podnikům ve skupině

Účetní jednotka eviduje k 31. 12. 2014 pohledávky v souhrnné výši 3.321,07968 tis Kč vůči podniku Plnicí stanice CNG Předlice s.r.o.

3.2.3 Údaje o pohledávkách a závazcích z titulu uplatnění zástavního a zajišťovacího práva

Účetní jednotka nemá.



3.3 Základní kapitál, vlastní kapitál

Změny ve vlastním kapitálu jsou uvedeny v samostatném přehledu o změnách vlastního kapitálu, který je součástí účetní závěrky za rok 2014.

Společnost poskytuje ze sociálního fondu návratné půjčky zaměstnancům. Tyto půjčky jsou evidovány v podrozvahové evidenci. Výše nesplacených půjček k 31. 12. 2014 byla 55,310 tis Kč.

3.4 Závazky

3.4.1 Závazky po lhůtě splatnosti:

Rozbor závazků v tis. Kč	závazky z OS	podíl (v %)	minulé období (k datu 31. 12. 2013)	podíl (v %)
Závazky z OS celkem	63.445	100	29.416	100
- do lhůty splatnosti	62.073	98	23.196	79
- po lhůtě splatnosti celkem	1.372	2	6.220	21
- po lhůtě splatnosti do 30 dnů	1.351	2	6.220	21
- po lhůtě splatnosti 31 až 90 dnů	21	0	0	0
- po lhůtě splatnosti 91 až 365 dnů	0	0	0	0
- po lhůtě splatnosti nad 365 dnů	0	0	0	0

V závazcích z OS do lhůty splatnosti je mimo jiné uveden závazek ve výši 49.518 tis. Kč za nákup tří nových trolejbusů se splatností v únoru 2015 a závazek 3.608 tis. Kč za dodavatelské úvěry, které jsou řádně spláceny dle platebních podmínek.

3.4.2 Závazky vůči OSSZ a ZP:

K 31. 12. 2014 jsou evidovány závazky ve výši 3.856 tis. Kč vůči Okresní správě sociálního zabezpečení (odvod sociálního a důchodového pojištění), ve výši 1.664 tis. Kč vůči zdravotním pojišťovnám (odvody zdravotního pojištění) a ve výši 1.274 tis. Kč vůči Finančnímu úřadu (odvody srážkové a zálohové daně z příjmů). Tyto závazky jsou splatné v lednu 2015 a byly také v tomto účetním období uhrazeny.

3.4.3 Doměrky daně z příjmů

Společnosti nebyly vyměřeny žádné doměrky daně z příjmů za minulá období.

3.4.4 Závazky k podnikům ve skupině

Účetní jednotka nemá.

3.4.5 Závazky kryté podle zástavního práva

Účetní jednotka nemá

3.4.6 Závazky (nepeněžní i peněžní) nevyúčtované v účetnictví a neuvedené v rozvaze

Soudní spory - K 31. 12. 2014 se společnost neúčastnila žádného soudního sporu, jehož rozhodnutí by mělo podstatný dopad na společnost. Objem soudních sporů, kde společnost vystupuje, jako strana žalovaná činí 519 tis. Kč.



3.5 Zákonné a ostatní rezervy

Účetní jednotka vytvářela v roce 2014 zákonné rezervy v celkové výši 3.000.000,00 Kč na opravu nemovitosti v areálu vozovny autobusů v Předlicích.

Ostatní rezervy účetní jednotka nevytvářela.

3.6 Výnosy z běžné činnosti a prodeje zboží v členění na tuzemsko a zahraničí

činnost	Prodej služeb	Prodej zboží tis. Kč	Ostatní neuvedené výnosy	Celkem
tuzemská	169.131	103.209	269.107	541.447
zahraniční	-	-	-	-

Prodej zboží byl tvořen zejména prodejem nafty a dalších provozních kapalin (AdBlue) třetím osobám.

3.7 Celkové výdaje vynaložené za účetní období na výzkum a vývoj

Účetní jednotka nemá.

IV. Významné události, které nastaly po datu účetní závěrky

14. 1. 2015 proběhlo 1. řádné jednání představenstva Dopravního podniku města Ústí nad Labem a.s., na kterém představenstvo zvolilo do funkce předsedy představenstva Ing. Josefa Matějku, nar. 9. října 1947 a do funkce místopředsedy představenstva Milana Krejčího, nar. 5. září 1965.



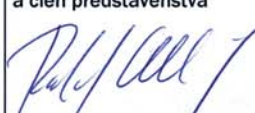

4. 2. 2015 proběhlo 6. jednání Rady města Ústí nad Labem a.s., na kterém Rada města Ústí nad Labem a.s. odvolala z funkce člena dozorčí rady společnosti Ing. Václava Červenku, nar. 23. února 1945 a Tomáše Jílka, nar. 4. listopadu 1952 a jmenovala do funkce člena Dozorčí rady společnosti Ing. Libora Turka, Ph.D., nar. 5. února 1971 a JUDr. Karolínu Žákovskou, Ph.D., nar. 5. dubna 1976.

5. 3. 2015 proběhlo 2. řádné jednání dozorčí rady Dopravního podniku města Ústí nad Labem a.s., na kterém dozorčí rada schválila předsedou dozorčí rady Bohuslava Bašuse, nar. 9. října 1959.

V. Dotace vykázané ve sledovaném účetním období s očekávaným finančním vypořádáním v následujícím období

Poskytovatel dotace	Regionální rada regionu soudržnosti Severozápad
Výše dotace	14.384.6454tis Kč
Účel dotace	Obnova vozového parku trolejbusů
Náklady ve sledovaném období	49 517.556 tis Kč
Příslušný smluvní dokument	Smlouva č. CZ.1.09/1.1.00/62.01112 o poskytnutí dotace z rozpočtových prostředků Regionální rady regionu soudržnosti Severozápad; Prodejní faktura – Daňový doklad PF2/67204706
Úpravy výše dotace	nejsou
Rizika finančního nevypořádání	nejsou
Rizika nesplnění dotačních podmínek	nejsou za předpokladu jednání v souladu s výše uvedenou smlouvou



Sestaveno dne: 5.6.2015	Sestavil: Doležalová Hana 	Osoba odpovědná za účetní závěrku: Ing. Simona Mohacsi Náměstkyně VŘ pro ekonomii a obchod 	Podpis statutárního zástupce: Ing. Radek Chobot Výkonný ředitel společnosti a člen představenstva  Ing. Josef Matějka, Předseda představenstva 
--------------------------------	---	---	--



Minimální závazný výčet informací
uvedený ve Vyhlášce
č. 500/2002 Sb.

PŘEHLED O ZMĚNÁCH

Obchodní firma nebo jiný název účetní jednotky

Dopravní podnik
města Ústí nad Labem a.s.

VLASTNÍHO KAPITÁLU

ke dni 31. 12. 2014

Sídlo, bydlíště nebo místo podnikání
účetní jednotky
Revoluční 26
401 11 Ústí nad Labem


IČ
25013891

Označení	Popis	Skutečnost v účetním období	
		sledovaném	minulém
A. Základní kapitál zapsaný v obchodním rejstříku (účet 411)			
A.1.	Počáteční zůstatek	675 000	675 000
A.2.	Zvýšení		
A.3.	Snížení		
A.4.	Konečný zůstatek	675 000	675 000
B. Základní kapitál nezapsaný v obchodním rejstříku (účet 419)			
B.1.	Počáteční zůstatek		
B.2.	Zvýšení		
B.3.	Snížení		
B.4.	Konečný zůstatek		
C. A. +/- se zohledněním účtu 252			
C.1.	Počáteční zůstatek A. +/-	675 000	675 000
C.2.	Počáteční zůstatek vlastních akcií a vlastních obchodních podílů		
C.3.	Změna stavu účtu 252		
C.4.	Konečný zůstatek účtu 252		
C.5.	Konečný zůstatek A. +/- B.	675 000	675 000
D. Emisní ážio			
D.1	Počáteční zůstatek		
D.2	Zvýšení		
D.3	Snížení		
D.4	Konečný zůstatek		
E. Rezervní fondy			
E.1	Počáteční zůstatek	128 652	128 652
E.2	Zvýšení		
E.3	Snížení		
E.4	Konečný zůstatek	128 652	128 652

F. Ostatní fondy ze zisku			
F.1	Počáteční zůstatek	5 413	5 907
F.2	Zvýšení	555	308
F.3	Snížení	1 277	802
F.4	Konečný zůstatek	4 691	5 413
G. Kapitálové fondy			
G.1	Počáteční zůstatek	34 675	34 675
G.2	Zvýšení		
G.3	Snížení		
G.4	Konečný zůstatek	34 675	34 675
H. Rozdíly z přecenění nezahmuté do výsledku hospodaření			
H.1	Počáteční zůstatek		
H.2	Zvýšení		
H.3	Snížení		
H.4	Konečný zůstatek		
I. Nerozdělený zisk minulých let			
I.1	Počáteční zůstatek		
I.2	Zvýšení		
I.3	Snížení		
I.4	Konečný zůstatek		



J. Neuhrazená ztráta minulých let			
J.1	Počáteční zůstatek	83 973	61 669
J.2	Zvýšení	22 331	22 304
J.3	Snížení		
J.4	Konečný zůstatek	106 304	83 973
K. Zisk / ztráta za účetních období po zdanění		-13 919	-22 113
Vlastní kapitál celkem (součet C až K)		722 795	737 654

Sestaveno dne: 5. 6. 2015	Podpisový záznam statutárního orgánu účetní jednotky nebo podpisový záznam fyzické osoby, která je účetní jednotkou
Právní forma účetní jednotky: akciová společnost Předmět podnikání: silniční motorová doprava	Podpisový záznam osoby odpovědné za sestavení účetní závěrky 



VIII. Základní kontakty



DOPRAVNÍ PODNIK

města Ústí nad Labem a.s.

Dopravní podnik města Ústí nad Labem a.s.

Kontaktní adresa: Revoluční 26
401 11 Ústí nad Labem

Doručovací adresa: Jateční 426
400 19 Ústí nad Labem

Telefon: 475 652 215
(sekretariát výkonného ředitele společnosti)

Fax: 475 652 272

Zákaznické a informační centrum

Kontaktní adresa: Revoluční 26
401 11 Ústí nad Labem

Telefon: 475 258 111
475 258 176

E-mail: info@dpmul.cz

Otevírací doba: pondělí – pátek:
6⁰⁰ – 18⁰⁰

Bezplatná infolinka: 800 100 613

Dopravní dispečink

Telefon: 475 211 547

Autobusová vozovna Předlice

Kontaktní adresa: Jateční 426
400 19 Ústí nad Labem

Telefon: 475 652 111

Trolejbusová vozovna Všebořice

Kontaktní adresa: Masarykova 58
400 10 Ústí nad Labem

Telefon: 475 668 011



Dopravní podnik města Ústí nad Labem a.s.

Kontaktní adresa:
Revoluční 26, Ústí nad Labem, 401 11

Doručovací adresa:
Jateční 426, Ústí nad Labem, 400 19

www.dpmul.cz

