



strana 2



Inteligentní zastávky pro centrum města

strana 3



115 let ústecké městské hromadné dopravy

strana 4



Provoz MHD v období letních prázdnin



# Otevři svůj sejf

**SOUTĚŽ – Stejně jako v loňském roce i letos přichází Dopravní podnik se zábavnou prázdninovou soutěží. Zúčastnit se jí může každý, kdo již má, nebo si v období od 1. června do 31. srpna 2014 stáhne do svého chytrého telefonu mobilní aplikaci Sejf a získá devět klíčových slov ze soutěžních lokalit. Na výherce pak čeká spousta cen, v čele se Samsungem Galaxy S5.**

„Rádi bychom touto cestou seznámili uživatele chytrých telefonů s výhodami využívání aplikace Sejf, která funguje jako mobilní peněženka a mimo jiné je možné si jejím prostřednictvím kupovat i jízdenky Dopravního podniku,“ uvedl František Chlada, vedoucí zákaznického centra Dopravního podniku. Na soutěžící pak navíc čeká spousta zábavy při návštěvě atraktivních míst v Ústí nad Labem.

#### Jak začít?

Prvním zastavením je OC Sever, konkrétně prodejna Štýbr – mobilní svět. Tam naleznou soutěžící nejen pomoc s instalací aplikace Sejf i s registrací do soutěže,

ale navíc obdrží vstupní kredit na získávání a odesílání soutěžních otázek. „Získání kreditu je důležité, protože v dalších lokalitách budou soutěžící odesílat jednorázové platby. Tak se jednoduše naučí pracovat v aplikaci Sejf,“ vysvětlil Chlada.

#### Co dál?

Do soutěže je zapojeno devět lokalit: Informační centrum Dopravního podniku, Lanová dráha na Větruši, Muzeum města Ústí nad Labem, Zoologická zahrada Ústí nad Labem, Prodejna Štýbr – mobilní svět v OC Sever, hrad Střekov a vyhlídková věž, bludištěřtárium a zrcadlový sál v areálu Větruše.

V každé z lokalit je umístěn QR kód, který je třeba naskenovat prostřednictvím aplikace Sejf. Tím získá soutěžící potvrzení o přítomnosti v dané lokalitě a zároveň soutěžní otázku, tedy klíčové slovo. To se objeví po odeslání platby ve výši 1 Kč v historii transakcí aplikace Sejf. Odesláním klíčového slova jsou pak splněny všechny kroky, které na soutěžící v dané lokalitě čekaly.

Každý soutěžící, který odesle všech devět klíčových slov, je automaticky zařazen mezi potenciální výherce.

## Slovo úvodem

Vážení cestující,  
Vážení čtenáři,



v červenci roku 1899 se v Ústí nad Labem zrodila MHD. A od té doby věrně slouží svým cestujícím. Jsem moc rád, že s pomocí projektu IPRM Mobilita můžeme ústecké MHD k jejím 115. narozeninám postupně nadělit 26 nových trolejbusů, nový odbavovací systém, inteligentní zastávky v centru města, dobudování chybějící infrastruktury a modernizaci vybraných zastávek a zálivů. A i když s předáváním těchto dáreků budeme hotoví až v říjnu příštího roku, pevně věřím, že je ocením jak ústecká MHD, tak její cestující.

Příjemné počtení a klidné léto vám přeje

Ing. Radek Chobot  
Výkonný ředitel Dopravního podniku města Ústí nad Labem a.s.

#### O co se hraje?

1. Samsung Galaxy S5
2. poukázka v hodnotě 5 000 Kč využitelná u společnosti Štýbr – mobilní svět
3. poukázka v hodnotě 3 000 Kč využitelná u společnosti Štýbr – mobilní svět  
...a dalších 30 cen, pro 30 soutěžících, kteří nejrychleji splnili pravidla soutěže.

O všech výhrách budou výherci vyrozuměni telefonicky, případně e-mailem, který uvedou při registraci aplikace Sejf, nejpozději do 7. září 2014.

Soutěž probíhá pod záštitou náměstka primátora Ústí nad Labem, pana Pavla Bočka. Partneři soutěže jsou Sejf, Štýbr – mobilní svět, Zoologická zahrada Ústí nad Labem, Městské služby Ústí nad Labem, Hrad Střekov a Muzeum města Ústí nad Labem.

# Inteligentní zastávky do centra města

**OZNAČNÍKY** – Jedním z dílčích projektů IPRM Mobilita, je projekt zřízení inteligentních zastávek v centru Ústí nad Labem. A jelikož i tato část projektu IPRM Mobilita musí být ukončena v říjnu příštího roku, jsou práce na její realizaci v plném proudu.

Tzv. inteligentní zastávky jsou elektronická zařízení, která umožňují poskytnout cestujícím na zastávkách textové a zvukové informace o dopravě, tedy např. časy odjezdů nejbližších spojů či aktuální změny v provozu. Cestující se s nimi mohou setkat nejen v zahraničí, ale už i v některých českých městech. Díky projektu IPRM Mobilita se k nim brzy připojí i Ústí nad Labem.

Inteligentní zastávky v centru města budou mít podobu 24 palcového LCD panelu, připevněného na horní hraně označnicku. „LCD panely umožňují oproti jiným technologiím zobrazit téměř jakékoliv informace. Poradí si jak s texty, tak s obrázky, což je výhodné zejména při mimořádných událostech, kdy je třeba cestující seznámit např. s mapami aktuálních omezení apod.“ vysvětluje Milan Šlejtr, náměstek pro dopravu výkonného ředitele DPMUL.

V běžném režimu bude panel zobrazovat název zastávky, aktuální čas a reálné časy příjezdu/odjezdu linek, včetně směru jízdy a informací o bezbariérovosti vozidla. „Skutečné časy odjezdů linek budou na informační panely předávány pomocí systému GPS, kterým jsou již dnes vybavena všechna vozidla ústecké MHD,“ doplnil Šlejtr.

V případě mimořádné události pak inteligentní zastávky umožní předávat aktuální zprávy přímo z dispečinku Dopravního



**Aby mohly inteligentní zastávky sloužit cestujícím, musí být za všech okolností dobře čitelné. Test čitelnost modelového LCD panelu byl proto proveden na přímém slunci, tedy za nejobtížnějších zobrazovacích podmínek.**  
**Foto P. Šašek**

podniku. Bude tak možné zobrazit nejen informace o příčinách přerušení provozu, ale i rozšiřující informace jako jsou předpokládaný čas obnovení provozu či trasy náhradních spojů.

Další velkou výhodou inteligentních zastávek je možnost předávání zvukových informací. To využijí v běžném režimu zejména nevidomí a slabozrací, kterým zastávka „přečte“ potřebné informace. Při závažných mimořádných událostech pak touto cestou bude moci promluvit k cestujícím přímo dispečer.

Součástí projektu inteligentních zastávek je i instalace informačních tabulí na třech ústeckých nádražích – hlavním, západním a střežkovském. Tak by se aktuální informace o MHD dozvěděli cestující přestupující z vlaku ještě před příchodem na zastávku MHD. To je neocenitelné zejména v případech, kdy má vlak zpoždění, či jsou přestupní doby mezi vlakem a MHD „natěsno“. „Tato část projektu je zatím v jednání a přesná podoba se teprve formuje. Uvidíme, zda nakonec dopadne tak ideálně, jak bychom si přáli,“ dodal Šlejtr.

## Měření emisí CNG? Žádný problém!

**SLUŽBY** – Pro řidiče, kteří se rozhodli šetřit životní prostředí i svoji kapsu tím, že si pořídili vozidlo s pohonem na stlačený zemní plyn (CNG), má Dopravní podnik dobrou zprávu. Stanice měření emisí totiž rozšířila nabídku svých služeb a od poloviny dubna nabízí možnost měření emisí i CNG vozidel.

Úspora provozních nákladů, nízké emise oxidu uhličitého a v neposlední řadě i dostupná pořizovací cena stojí za vzrůstající oblibou vozidel poháněných stlačeným zemním plynem. A protože i Dopravní podnik do budoucna počítá s rozrůstáním vozového parku CNG autobusů, bylo nabílední, že se stanice měření emisí bude co nejdříve snažit získat potřebný certifikát, který by umožnil měření emisí CNG motorů.

Ačkoliv měření emisí CNG se provádí obdobně, jako měření zážehových spalovacích motorů, bylo k získání potřebné certifikace zapotřebí splnit několik podmínek. „Z důvodu bezpečnosti musel být pro stanici měření emisí pořízen indikátor hořlavých plynů a par pro zjištění možného



úniku plynu přímo na vozidle a v prostoru stanice instalována čidla pro detekci úniku CNG společně s odvětrávacím zařízením. V neposlední řadě pak bylo nutné rozšíření odborné způsobilosti techniků stanice k měření emisí CNG a zážehových motorů upravených na pohon LPG,“ informuje Jan Dvořák, vedoucí stanice měření emisí.

Stanice měření emisí najdou zájemci v areálu předlické autobusové vozovny, v Jateční ulici 426. Kromě měření emisí zážehových, vznětových a CNG motorů zajišťuje i diagnostiku vozidel a mytí vozidel vysokotlakým čisticím strojem, to vše každý pracovní den od 7<sup>00</sup> do 14<sup>30</sup>.

Podrobné informace o nabízených službách jsou k dispozici na [www.dpmul.cz](http://www.dpmul.cz), na tel. 475 652 281 nebo na e-mailu [dvorak@dpmul.cz](mailto:dvorak@dpmul.cz).

# 115 let ústecké městské hromadné dopravy

**VÝROČÍ – Letos uplyne 115 let od doby, co se v Ústí nad Labem zrodila městská hromadná doprava. Od té doby se stala jeho nedílnou součástí, která významně ovlivňuje jak život obyvatel, tak podobu městského prostoru.**

Přelomovým datem v životě ústecké MHD je 1. červenec 1899. Byla to zrovna sobota, kdy byl zahájen provoz na dvou tramvajových linkách. První vedla z Předlic přes Hlavní poštu (dnešní Divadlo) do Krásného Března, druhá pak spojovala Hlavní poštu s Klíšským mostem (dnešní zastávka Šaldova).

Tramvaje si brzy našly velký počet cestujících, a to přesto, že na dnešní dobu se pohybovaly městem celkem pomalu. Jejich rychlost byla totiž koncesními podmínkami omezena na 10 km/h v zastavěném území a 15 km/h mimo zastavěné území. Někde byla navíc ještě omezena, a to na 5 km/h.

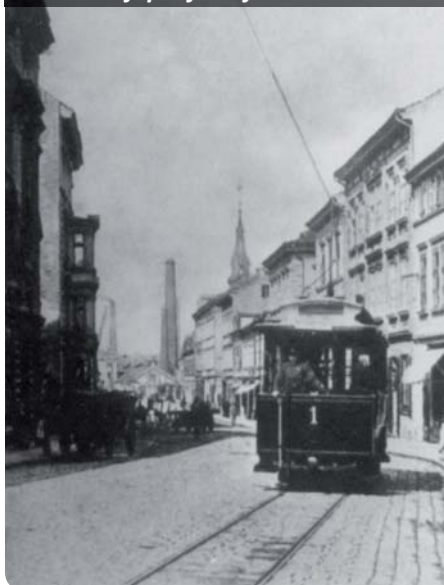
Na obou tratích byl stanoven denní interval 7 minut, který se po osmé večerní prodloužil na půl hodiny. Ačkoliv linky nebyly dlouhé, díky tak krátkému intervalu a nízkým rychlostem muselo být k zajištění provozu dodáno 16 motorových vozů. Na linku z Předlic do Krásného Března jich denně vyráželo deset na lince ke Klíšskému mostu tři, zbylé tři pak tvořily provozní rezervu.

Během následujících let a desetiletí se tramvajový provoz rozrůstal a přizpůsoboval potřebám města i jeho obyvatel. Přesto musel být 1. června 1970 zastaven. Tehdy nastala v Ústí nad Labem éra čistě auto-

busového provozu, která trvala až do roku 1988, kdy poprvé vyjely do ulic trolejbusy.

Jak se změnila tvář Ústí nad Labem mezi lety počátků MHD a dnešním dnem ukazují následující fotografie.

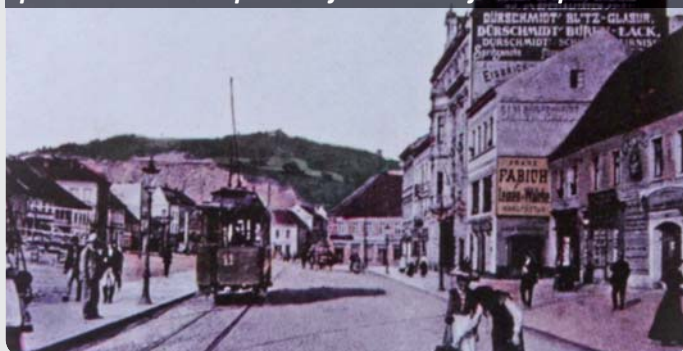
*Teplická (dnes Revoluční) ulice s tramvají projíždějící od Předlic.*



*Dnes v Revoluční ulici potkáváme autobusy a trolejbusy.*



*Tržní (dnes Mírové) náměstí zachyceno na kolorované pohlednici krátce po zahájení tramvajového provozu.*



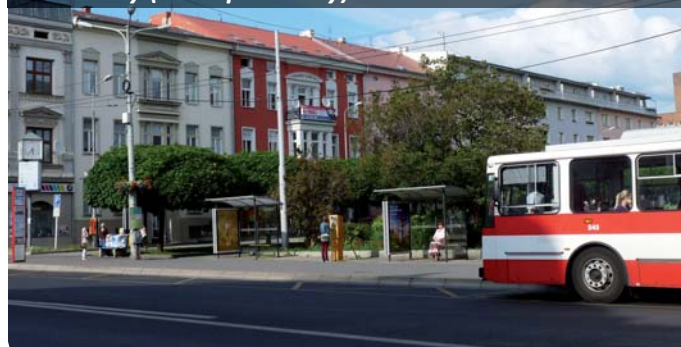
*Tvář Mírového náměstí se změnila, přesto jde stále o jednu z hlavních tepen ústecké hromadné dopravy.*



*Zastávka Hlavní pošta (dnes Divadlo) v létě roku 1929.*



*V současnosti se na Lidickém náměstí nachází dva označníky (nástupní hrany) nesoucí název Divadlo.*



# Červnová sobota patřila dětem

**ZÁBAVA – V sobotu 14. června přivítala všebořická trolejbusová vozovna návštěvníků. Pro děti a jejich doprovod zde totiž Dopravní podnik připravil den nabitý zábavným a trochu i vzdělávacím programem.**

Návštěvníci si tak mohli prohlédnout nejen vozovnu trolejbusů a jejich zázemí, ale seznámili se i s pracovními stroji, nutnými k údržbě vozovny, vysokozdvíhacími plošinami nezbytnými (nejen) při opravách trakčního vedení a samozřejmě s autobusy a trolejbusy. Nechyběly ale ani další zajímavé stroje z arzenálu Dopravního podniku, jako jsou výukové vozidlo autoškoly či vozidlo odtahové služby, které bylo tu a tam vidět „v akci“.



Svou práci během dne ovšem nepředstavili jen zaměstnanci Dopravního podniku. Přidali se i hasiči se svým zásahovým vozidlem a strážníci Městské policie, kteří

pozvali zájemce na prohlídku svého operačního střediska, kam několikrát za den odjížděl autobus přímo ze všebořické vozovny. Jaké to je jít po ulici s 1,5 promile alkoholu v krvi, či pod vlivem lehké drogy, si zase každý mohl vyzkoušet pod hlavičkou BESIPu.



A protože šlo o dětský den, nechyběla spousta zábavných her. Pro ty nejmenší byly připraveny skákací hrady a balonky nafouknuté heliem, pro ty větší pak série soutěží o hodnotné ceny, možnost projížďky po dopravním hřišti, airsoftová střelnice či airbrush tetování.

Program dne pak doplnila ještě vystoupení mažoretkek a roztleskávaček či ukázka hry pravého amerického fotbalu.

„Podle prvních odhadů se letošního dne otevřených dveří zúčastnilo přes tisíc návštěvníků. A jsme moc rádi, že mezi nimi byly i děti z dětských domovů na Severní Terasě a Střekově,“ uvedl František Chla-



da, vedoucí zákaznického centra Dopravního podniku.

Dětský den uspořádal Dopravní podnik ve spolupráci se svou Odborovou organizací a Městskou policií Ústí nad Labem. Díky štědrým sponzorům čekaly na pět set účastníků hlavní soutěže zajímavé ceny a každý, kdo prošel bránou všebořické vozovny, obdržel ještě balíček s občerstvením.

„Velké díky patří všem zaměstnancům Dopravního podniku, sponzorům, sportovcům a moderátorům, s jejichž pomocí se nám podařilo celý den zrealizovat,“ dodala Jana Dvořáková z reklamního oddělení Dopravního podniku, jedna z hlavních organizátorek celého dne.

Ačkoliv letošní Dětský den pod taktovkou Dopravního podniku již skončil, brzy začnou práce na tom dalším. „Doufám, že i v roce 2015 se nám podaří uspořádat pro děti den plný zábavy, na který hned tak nezapomenou,“ uzavřela Dvořáková.

## Provoz MHD v období letních prázdnin

**PRÁZDNINY – Stejně jako v minulých letech, i letos s sebou doba školních letních prázdnin přinese změny v provozu MHD. Tak zvané letní jízdní řády se již tradičně ponese ve znamení prodloužení intervalů a omezení provozu vybraných autobusových a trolejbusových linek. Častěji naopak vyjedou turistické linky č. 20 a 21.**

Červenec a srpen jsou měsíce, které se vyznačují sníženou poptávkou po přepravě hromadnou dopravou. Žáci a studenti nejezdí do škol, pracující si vybírají zaslouženou dovolenou. Z hlediska počtu přepravených osob tak není nějak významný rozdíl mezi přepravní špičkou a sedlem, a vozy jsou proto vypravovány celodenně ve stejném intervalu.

Na všech trolejbusových linkách, kromě linek č. 58 a 59, které nebudou v provozu, se tak v přepravních špičkách prodlouží interval z 15 na 20 minut. Trolejbusy tedy

pojedou ve dvacetiminutových intervalech od zahájení provozu až do večera, kdy se intervaly změní na 30 minut.

Obdobné změny se dočká i autobusová linka č. 5, u které dojde k prodloužení intervalu v přepravní špičce z 10 na 20 minut, a linka tak pojede třikrát do hodiny po celý den.

Na linkách 4, 9 a 15 musí zase cestující počítat s tím, že nepojedou tzv. školní spoje (v jízdních řádech jsou opatřeny příslušnou vysvětlivkou). Linka č. 15 tak nebude obsluhovat Dolní Zálezly, její spoje budou začínat a končit v zastávce Vaňov.

Naopak, rozšíření provozu čeká linky cyklobusu č. 20 a 21. Těmi se nejen turisté a cyklisté budou moci svést o prázdninách jak o víkendech, tak i každou středu.

Beze změny pak bude provozována lanová dráha na Větruši. Spoje pojedou denně od 8<sup>00</sup> do 22<sup>00</sup> hodin, a to každých 15 minut a v případě potřeby i častěji. Jen je potřeba

počítat s plánovanými výlukami, které připadají vždy na první pondělí v měsíci, o prázdninách tedy na 7. července a 4. srpna.

Bližší informace o letním provozu, který bude v platnosti od 30. června do 31. srpna, naleznou zájemci na jízdních řádech jednotlivých linek MHD (oranžový sloupec „LETNÍ PROVOZ“), v Informačním centru Dopravního podniku města Ústí nad Labem a.s. v Revoluční ulici, na bezplatné infolinie 800 100 613 nebo na [www.dpmul.cz](http://www.dpmul.cz).

Vydává

**Dopravní podnik města Ústí nad Labem a.s.**

Revoluční 26, 401 11 Ústí nad Labem.

IČ: 25013891

Web: [www.dpmul.cz](http://www.dpmul.cz), e-mail: [emhadecko@dpmul.cz](mailto:emhadecko@dpmul.cz)

Neprodejný informační zpravodaj, vychází čtvrtletně.

Uzávěrka: 14. 6. 2014. Datum vydání: 25. 6. 2014.

Redakce: Lenka Jeřábková, František Chlada,

Milan Šlejtr a Radek Chobot.

Ev. č. MK ČR E 19703. Náklad 1 500 ks.